

2019

LAPPEENRANNAN YDINKESKUSTA



Nimi: Lappeenrannan keskusta
Selvityksen ajankohta: 07/2019-01/2020
Tekijä: Ramboll Finland
Tilaaja: Lappeenrannan kaupunki
Kannen kuva: Kolme tyttöä katsomassa kaupunkia vesitornin
näköalatasanteelta vuonna 1949.
Kuva: LKA

SISÄLLYSLUETTELO

1.	JOHDANTO	4
2.	KAUPUNKIKESKUSTAN RAKENTUMINEN ENNEN VUOTTA 1930	5
3.	LAPPEENRANNAN 1930-LUVUN KESKUSTA	12
4.	MEURMANIN JA KIVISEN YLEISKAAVA 1956	19
5.	SODANJÄLKEINEN RAKENTAMINEN	21
6.	KESKUSTAN AATEKILPAILU 1957 JA KESKUSTAN SUUNNITTELUKILPAILU 1963	26
7.	MODERNI (PUU)KAUPUNKI 1960-1970	32
8.	1980- JA 1990-LUKUJEN TÄYDENNYSRAKENTAMINEN	39
9.	LAPPEENRANNAN KESKUSTA 2000-LUVULLA	46

LÄHTEET

LIITEKARTAT:

Liite 1 Rakennusten ajoitus kartta

1. JOHDANTO

Lappeenrannan ydinkeskustan modernin rakennusperinnön selvityksen tarkoituksena on luoda kokonaiskuva modernista rakennuskannasta, sen historiallisten ja kulttuurihistoriallisten ominaispiirteiden määrittäminen ja kuvaus nykytilasta. Selvityksen pääpaino on ollut toisen maailmansodan jälkeisissä vuosikymmenissä. Raportin pääpainona on ollut kaupunkikeskustan kehityslinjojen tarkastelu aluesuunnittelun kautta sekä eri aikakausien suunnitteluihanteiden vaikutusten peilaaminen Lappeenrannan kehitysvaiheisiin. Työmenetelminä on käytetty maastokäyntejä, valokuvausdokumentointia, rakennusinventointia, kaavahistoriaa, historiaselvityksiä sekä arkistotyöskentelyä. Selvitys on laadittu Lappeenrannan keskustan kehittämissuunnitelman lähtöaineistoksi.

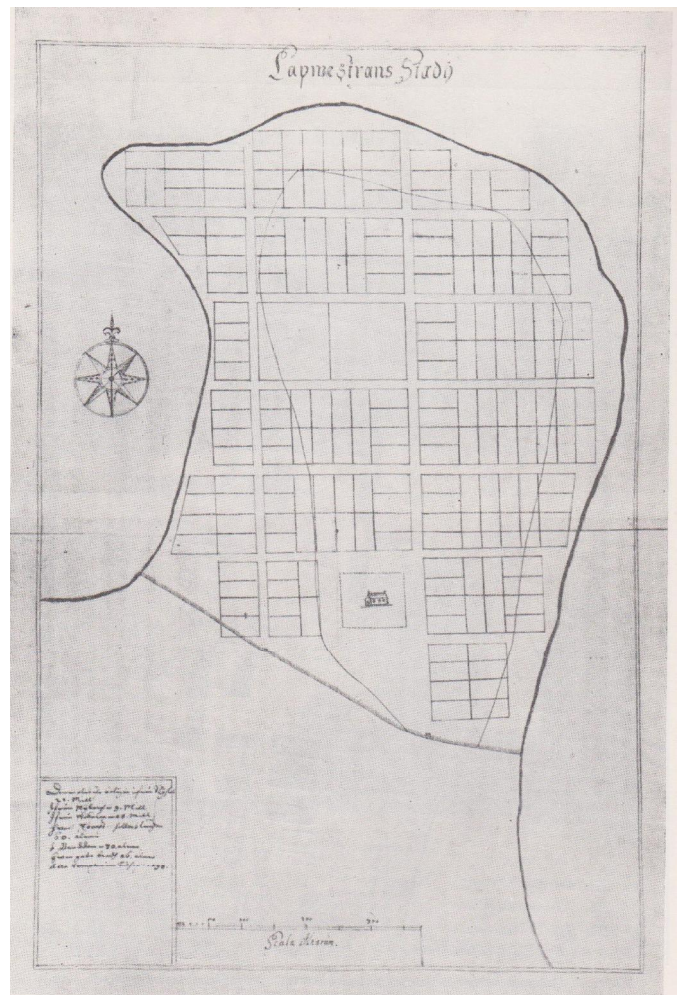
Lappeenrannan ydinkeskustan modernin rakennusperinnön selvitystyö on tehty Lappeenrannan kaupungin toimeksiannosta, jonka puolesta työryhmään ovat kuuluneet asemakaava-arkkitehti Matti Veijovuori, kaupunginarkkitehti Maarit Pimiä ja Etelä-Karjalan museon rakennustutkija Sini Saarilahti. Selvityksen on laatinut Ramboll Finland, jonka työryhmään ovat kuuluneet insinööri (AMK) Tiina Heikkilä, arkkitehti Eveliina Könttä ja FM Laura Vikman. Selvitystyön yhteydessä on inventoitu kolme aluetta ja 295 kohdetta, joiden tiedot ovat tallennettu Etelä-Karjalan KIOSKI 2.0 -tietokantaan. Inventointikohteet ovat rakennettu vuosien 1945-2019 välisenä aikana. Inventointityön ovat tehneet Tiina Heikkilä ja Laura Vikman syksyn 2019 aikana.



Näkymä Valtakadulle. Kuva: Tiina Heikkilä 2019, Ramboll.

2. KAUPUNKI KESKUSTAN RAKENTUMI ENNEN VUOTTA 1930

Lappeenrannan kaupunki on perustettu vanhalle markkinapaikalle vuonna 1649. Saimaan etelästä työntyvään niemeen perustettu kaupunki käsittää nykyisen Linnoituksen kaupunginosan. Lappeenrannan ensimmäinen asemakaava laadittiin noin vuonna 1649. Asemakaava noudattaa renessanssinajan ruutuasemakaavaa, jonka etelälaidalla sijaitsi kirkko kirkkotarhoineen.¹ Ruotsalaiset aloittivat rajakaupunkinsa linnoittamisen isovihan venäläismiehityksen jälkeen 1720-luvulla.² Turun rauhassa 1743 kaupunki siirtyi osaksi Venäjää. Linnoitus liitettiin Pietarin turvaksi rakennettavaan puolustusjärjestelmään, kaupungin varustuksia lisättiin ja vahvistettiin.³ Kimpisenniemen nykyisen urheilukentän ja tenniskentän takaiseen maastoon sijoittui venäläisten joukkojen 1770-luvulla rakentama Linnoituksen Kimpisen etulinnake.⁴ Leirin alueelle perustettiin 1780-luvulla venäläisten toimesta Saimaan soutulaivasto, jonka rakennukset ovat myöhemmin kadonneet. Leirin alueen sotilaskäyttö jatkui, kun Lappeenrannan lounaislaidalla sijaitseva tasankoalue valittiin Suomen asevelvollisten leirialueeksi 1883. Valtavan laaja kenttä ja teltojen ja leirirakennusten alue liittyi osaltaan kaupunkirakenteeseen sen laidalta.⁵

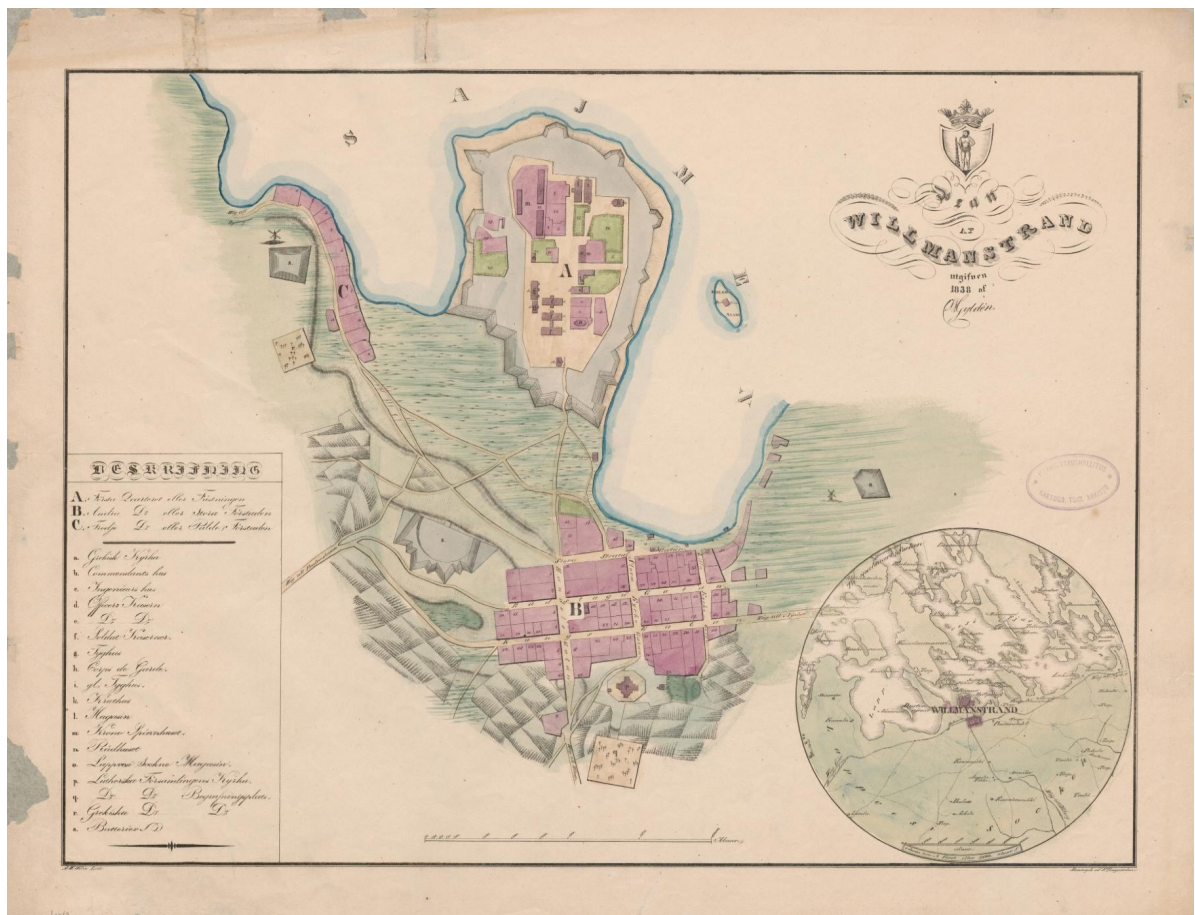


Lappeenrannan ensimmäinen asemakaava noin vuodelta 1649. Kartan säilytyspaikka Ruotsin Valtakunnanarkisto. Lähde: Heimala 1960, 28.

- 1 Heimala 1960, 7-11
- 2 Pöllönen 2014, 17-18.
- 3 Kiiveri-Hakkarainen 2006, 6
- 4 Kiiveri-Hakkarainen 2006, 59
- 5 Kiiveri-Hakkarainen 2006, 37

Lappeenrannan tiivistä ruutukaavakeskustasta rakentaminen alkoi laajenemaan etelään ja lounaaseen.⁶ Vuoteen 1812 mennessä kaupunki oli levittäytynyt Linnoituksen alueelta etelään ns. Suureen eli Viipurin esikaupunkiin ja lounaaseen ns. Pieneen eli Paldon⁷ esikaupunkiin. Kaupunki-alueen pääakseli oli linnoituksen pohjoiskärjestä etelään johtava Iso Kauppakatu eli Kauppakatu, jota linnoitusalueella risteytti kaksi poikkikatua ja Viipurin esikaupungissa neljä poikkikatua. Viipurin esikaupungissa oli lisäksi Kauppakadun itäpuolella kaksi samansuuntaista katua.⁸ Suureen esikaupunkiin kehittyivät kaupungin liike- ja kauppatoiminnat. Paldon alueelle asetui lähinnä köyhempi väestö, käsityöläisiä ja sotilaita⁹ ja alueella rakentaminen keskittyi mukailemaan maantietä. Lappeenrannan kaupunkia rajasi lännestä Puhakan tila, etelästä Kourulan ja Reijolan tilat sekä idästä Mustolan jakokunnan maitiin.¹⁰ Keskustaa laajennettiin pitkään tontti kerrallaan ilman erityisiä kaavallisia tavoitteita.

Ennen 1800-luvun puoliväliä Lappeenrannan kaupunginosat jaettiin uudelleen. Linnoitus muodostettiin edelleen I kaupunginosa, mutta II kaupunginosa (Keskus) jaettiin kahtia siten, että Kirkkokadun itäpuolisesta alueesta muodostettiin III kaupunginosa (Kylpylä) ja Paldon alue nimettiin IV kaupunginosaksi.¹¹



C.W. Gyldénin laatima Lappeenrannan asemakaava vuodelta 1838. Kuva: Historian kuvakokoelma, Museovirasto.

- 6 Asemakaavakartat vuosilta 1826, 1836, 1849 ja 1875.
 7 Myöhemmin nimetty Palton alueeksi ja sitten Pallon alueeksi.
 8 Antikainen ym. 1988, 117.
 9 Kiiveri-Hakkarainen 2006, 14-15, 30
 10 Antikainen ym. 1988, 117.
 11 Antikainen ym. 1988, 118

Lappeenrannasta kehittyi venäläisten suosima kylpylä- ja huvilakaupunki 1800-luvulla. Kaupungin kehitykseen vaikutti linnoitusniemen länsipuolelle valmistunut Simola–Lappeenranta rautatie (1885) sekä lisääntynyt höyrylaivaliikenne Saimaan kanavassa. Keskustan tuntumaan rakennettu Suomen rakuunarykmentinvaruskunta-alue sekä leirikenttä ja linnoitus muodostivat suuren alueen kaupungin rakennetusta ympäristöstä 1890-luvulla.¹² Suomen yhteiskunnallinen murros tapahtui teollistumisen myötä, jolloin maaseudun työväestö alkoi siirtymään kaupunkeihin 1870-luvulta lähtien. Väestönkasvu synnytti teollisuusyhdyskuntia ja vapaasti muodostunutta esikaupunkiasutusta. Maanmittari Albin Hannikaiselle annettiin tehtäväksi laatia alueliitokset käsittävä kaava, jonka vahvisti Aleksanteri III vuonna 1892. ”Keisarinkaavaksi” nimetty kaava käsitti viisi kaupunginosaa, rautatien ja varuskunta-alueen. Kaava toteutui pääosiltaan.¹³

Keisarinkaavan ongelmana pidettiin Sammonkadun pieniä kortteleita, jotka toteutuessaan olisivat tuoneet köyhälistöasutusta kaupungin keskusta. Vuonna 1906 J.E. Jaakkola laati luonnokset II:n (Keskus) ja III:n (Kylpylä) kaupunginosan asemakaavaksi ja laati myöhemmin koko kaupungin asemakaavan. Arkkitehti Valter Thomé ja insinööri Hugo Lilius laativat Leirin (VI) ja Kimpisenniemen (VII) asemakaavan vuonna 1908. Jugendkauden maastonmuotoja suosiva kaava ei kuitenkaan toteutunut, eikä myöskään muutamaa vuotta myöhemmin valmistunut professori E. Pipioniuksen asemakaava. Laadittujen kaavojen pohjalta teki kaupungininsinööri Jalmari Janhunen kaavaehdotuksen, joka hyväksyttiin kaupunginvaltuustossa vuonna 1917 ja vahvistettiin 1921.¹⁴



Lappeenrannan nykyinen ydinkeskusta kuvattuna noin vuonna 1890. Kuvassa erottuvat Lappeen kahtamoiskirkon, uusgoottilaisen kellotapulin ja raatihuoneen tornit. Kuvaajana Daniel Nyblin. Kuva: Historian kuvakokoelma, Museovirasto.

12 Pöllönen 2014, 18.

13 Antikainen ym. 1988, 118, 157.

14 Antikainen ym. 1988, 159.

Lappeenranta 24

Originalt till denna planhärta är af *Hans Majestätts Majestädt* i nämnda stadskållt i *Königsberg* utfärdade *Königsberg* den 31 (19) Augusti 1892 utgifna *Königsberg* af *Königsberg* den 20 Oktober 1892

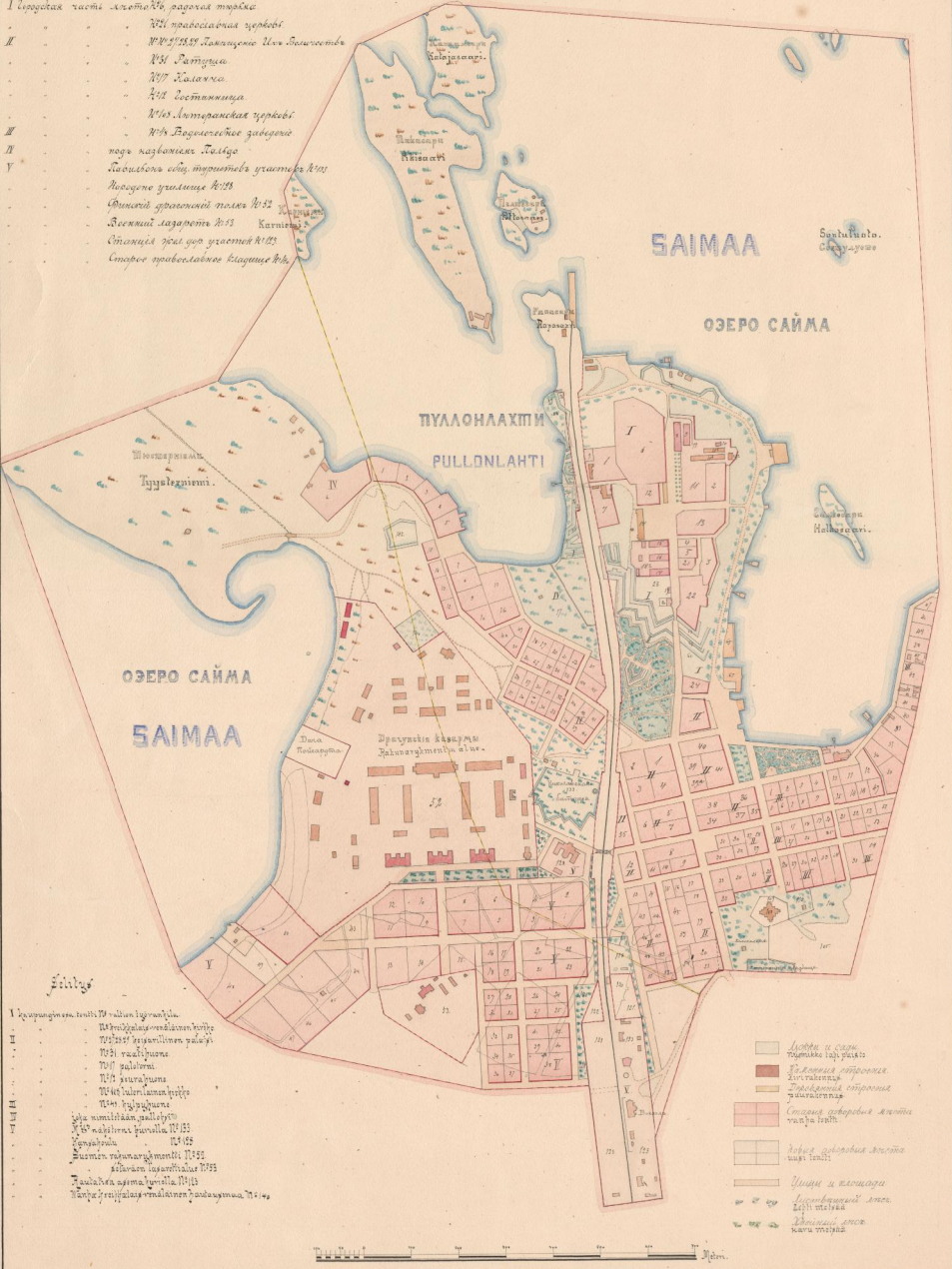
Проектъ новаго плана гора Вильмакстранда

— Ehdokas Lappeenrannan kaupungin asemakaartaksi —

En bifästning
A. Hannikainen

Объяснение плана

- I Горькая часть города
- 101 православная церковь
 - 102 103 104 105 106 107 108 109 110 111 112 113 114 115 116 117 118 119 120 121 122 123 124 125 126 127 128 129 130 131 132 133 134 135 136 137 138 139 140 141 142 143 144 145 146 147 148 149 150 151 152 153 154 155 156 157 158 159 160 161 162 163 164 165 166 167 168 169 170 171 172 173 174 175 176 177 178 179 180 181 182 183 184 185 186 187 188 189 190 191 192 193 194 195 196 197 198 199 200 201 202 203 204 205 206 207 208 209 210 211 212 213 214 215 216 217 218 219 220 221 222 223 224 225 226 227 228 229 230 231 232 233 234 235 236 237 238 239 240 241 242 243 244 245 246 247 248 249 250 251 252 253 254 255 256 257 258 259 260 261 262 263 264 265 266 267 268 269 270 271 272 273 274 275 276 277 278 279 280 281 282 283 284 285 286 287 288 289 290 291 292 293 294 295 296 297 298 299 300 301 302 303 304 305 306 307 308 309 310 311 312 313 314 315 316 317 318 319 320 321 322 323 324 325 326 327 328 329 330 331 332 333 334 335 336 337 338 339 340 341 342 343 344 345 346 347 348 349 350 351 352 353 354 355 356 357 358 359 360 361 362 363 364 365 366 367 368 369 370 371 372 373 374 375 376 377 378 379 380 381 382 383 384 385 386 387 388 389 390 391 392 393 394 395 396 397 398 399 400 401 402 403 404 405 406 407 408 409 410 411 412 413 414 415 416 417 418 419 420 421 422 423 424 425 426 427 428 429 430 431 432 433 434 435 436 437 438 439 440 441 442 443 444 445 446 447 448 449 450 451 452 453 454 455 456 457 458 459 460 461 462 463 464 465 466 467 468 469 470 471 472 473 474 475 476 477 478 479 480 481 482 483 484 485 486 487 488 489 490 491 492 493 494 495 496 497 498 499 500 501 502 503 504 505 506 507 508 509 510 511 512 513 514 515 516 517 518 519 520 521 522 523 524 525 526 527 528 529 530 531 532 533 534 535 536 537 538 539 540 541 542 543 544 545 546 547 548 549 550 551 552 553 554 555 556 557 558 559 560 561 562 563 564 565 566 567 568 569 570 571 572 573 574 575 576 577 578 579 580 581 582 583 584 585 586 587 588 589 590 591 592 593 594 595 596 597 598 599 600 601 602 603 604 605 606 607 608 609 610 611 612 613 614 615 616 617 618 619 620 621 622 623 624 625 626 627 628 629 630 631 632 633 634 635 636 637 638 639 640 641 642 643 644 645 646 647 648 649 650 651 652 653 654 655 656 657 658 659 660 661 662 663 664 665 666 667 668 669 670 671 672 673 674 675 676 677 678 679 680 681 682 683 684 685 686 687 688 689 690 691 692 693 694 695 696 697 698 699 700 701 702 703 704 705 706 707 708 709 710 711 712 713 714 715 716 717 718 719 720 721 722 723 724 725 726 727 728 729 730 731 732 733 734 735 736 737 738 739 740 741 742 743 744 745 746 747 748 749 750 751 752 753 754 755 756 757 758 759 760 761 762 763 764 765 766 767 768 769 770 771 772 773 774 775 776 777 778 779 780 781 782 783 784 785 786 787 788 789 790 791 792 793 794 795 796 797 798 799 800 801 802 803 804 805 806 807 808 809 810 811 812 813 814 815 816 817 818 819 820 821 822 823 824 825 826 827 828 829 830 831 832 833 834 835 836 837 838 839 840 841 842 843 844 845 846 847 848 849 850 851 852 853 854 855 856 857 858 859 860 861 862 863 864 865 866 867 868 869 870 871 872 873 874 875 876 877 878 879 880 881 882 883 884 885 886 887 888 889 890 891 892 893 894 895 896 897 898 899 900 901 902 903 904 905 906 907 908 909 910 911 912 913 914 915 916 917 918 919 920 921 922 923 924 925 926 927 928 929 930 931 932 933 934 935 936 937 938 939 940 941 942 943 944 945 946 947 948 949 950 951 952 953 954 955 956 957 958 959 960 961 962 963 964 965 966 967 968 969 970 971 972 973 974 975 976 977 978 979 980 981 982 983 984 985 986 987 988 989 990 991 992 993 994 995 996 997 998 999 1000



- II
- 101 православная церковь
 - 102 103 104 105 106 107 108 109 110 111 112 113 114 115 116 117 118 119 120 121 122 123 124 125 126 127 128 129 130 131 132 133 134 135 136 137 138 139 140 141 142 143 144 145 146 147 148 149 150 151 152 153 154 155 156 157 158 159 160 161 162 163 164 165 166 167 168 169 170 171 172 173 174 175 176 177 178 179 180 181 182 183 184 185 186 187 188 189 190 191 192 193 194 195 196 197 198 199 200 201 202 203 204 205 206 207 208 209 210 211 212 213 214 215 216 217 218 219 220 221 222 223 224 225 226 227 228 229 230 231 232 233 234 235 236 237 238 239 240 241 242 243 244 245 246 247 248 249 250 251 252 253 254 255 256 257 258 259 260 261 262 263 264 265 266 267 268 269 270 271 272 273 274 275 276 277 278 279 280 281 282 283 284 285 286 287 288 289 290 291 292 293 294 295 296 297 298 299 300 301 302 303 304 305 306 307 308 309 310 311 312 313 314 315 316 317 318 319 320 321 322 323 324 325 326 327 328 329 330 331 332 333 334 335 336 337 338 339 340 341 342 343 344 345 346 347 348 349 350 351 352 353 354 355 356 357 358 359 360 361 362 363 364 365 366 367 368 369 370 371 372 373 374 375 376 377 378 379 380 381 382 383 384 385 386 387 388 389 390 391 392 393 394 395 396 397 398 399 400 401 402 403 404 405 406 407 408 409 410 411 412 413 414 415 416 417 418 419 420 421 422 423 424 425 426 427 428 429 430 431 432 433 434 435 436 437 438 439 440 441 442 443 444 445 446 447 448 449 450 451 452 453 454 455 456 457 458 459 460 461 462 463 464 465 466 467 468 469 470 471 472 473 474 475 476 477 478 479 480 481 482 483 484 485 486 487 488 489 490 491 492 493 494 495 496 497 498 499 500 501 502 503 504 505 506 507 508 509 510 511 512 513 514 515 516 517 518 519 520 521 522 523 524 525 526 527 528 529 530 531 532 533 534 535 536 537 538 539 540 541 542 543 544 545 546 547 548 549 550 551 552 553 554 555 556 557 558 559 560 561 562 563 564 565 566 567 568 569 570 571 572 573 574 575 576 577 578 579 580 581 582 583 584 585 586 587 588 589 590 591 592 593 594 595 596 597 598 599 600 601 602 603 604 605 606 607 608 609 610 611 612 613 614 615 616 617 618 619 620 621 622 623 624 625 626 627 628 629 630 631 632 633 634 635 636 637 638 639 640 641 642 643 644 645 646 647 648 649 650 651 652 653 654 655 656 657 658 659 660 661 662 663 664 665 666 667 668 669 670 671 672 673 674 675 676 677 678 679 680 681 682 683 684 685 686 687 688 689 690 691 692 693 694 695 696 697 698 699 700 701 702 703 704 705 706 707 708 709 710 711 712 713 714 715 716 717 718 719 720 721 722 723 724 725 726 727 728 729 730 731 732 733 734 735 736 737 738 739 740 741 742 743 744 745 746 747 748 749 750 751 752 753 754 755 756 757 758 759 760 761 762 763 764 765 766 767 768 769 770 771 772 773 774 775 776 777 778 779 780 781 782 783 784 785 786 787 788 789 790 791 792 793 794 795 796 797 798 799 800 801 802 803 804 805 806 807 808 809 810 811 812 813 814 815 816 817 818 819 820 821 822 823 824 825 826 827 828 829 830 831 832 833 834 835 836 837 838 839 840 841 842 843 844 845 846 847 848 849 850 851 852 853 854 855 856 857 858 859 860 861 862 863 864 865 866 867 868 869 870 871 872 873 874 875 876 877 878 879 880 881 882 883 884 885 886 887 888 889 890 891 892 893 894 895 896 897 898 899 900 901 902 903 904 905 906 907 908 909 910 911 912 913 914 915 916 917 918 919 920 921 922 923 924 925 926 927 928 929 930 931 932 933 934 935 936 937 938 939 940 941 942 943 944 945 946 947 948 949 950 951 952 953 954 955 956 957 958 959 960 961 962 963 964 965 966 967 968 969 970 971 972 973 974 975 976 977 978 979 980 981 982 983 984 985 986 987 988 989 990 991 992 993 994 995 996 997 998 999 1000

Originalt till denna planhärta är af *Hans Majestätts Majestädt* i nämnda stadskållt i *Königsberg* utfärdade *Königsberg* den 31 (19) Augusti 1892 utgifna *Königsberg* af *Königsberg* den 20 Oktober 1892

Albin Hannikaisen laatima asemakaava, jonka Aleksanteri III vahvisti 1892. Kuva: Kansallisarkisto.

1800-luvun lopun ja 1900-luvun alun Lappeenrannan keskusta rakennettiin pääosin yksikerroksisilla empiretyylisillä puurakennuksilla. Merkittävimmät julkiset rakennukset ja kauppiastalot keskittyivät nykyisen Kauppakadun varrelle.¹⁵ Matalat puutalot sijoitettiin pitkittäin kiinni katulinjaan. Pihan puolella tonttirajoja reunustivat talousrakennukset. Tontteja rajasivat portit ja aidat, jotka yhdessä puutalojen kanssa muodostivat yhtenäisen kadunvarsimaiseman.

Rakennukset olivat pääosin puutaloja, joissa kivistä rakennettiin vain sokkeli ja tulisijat. Yksikerroksisten ja vaakavuorattujen hirsitalojen julkisivut olivat ulkoasultaan asuintaloissa vaatimattomampia kuin julkisissa rakennuksissa. Julkisivuja jäseneltiin silti samaan tapaan kivirakennuksia jäljitellen käyttäen vaak- ja pystypanelointia ja päätykolmioita. Kattomuotona oli tyypillisesti loiva aumakatto tai myöhemmin satulakatto. 1800-luvun lopulla ikkunat olivat tyypillisesti 6-ruutuisia ja ristikarmillisia. 1900-luvun alussa tavallinen ikkunajako perustui T-karmiin.

1910-luvulta lähtien symmetrinen julkisivujäsentely unohdettiin ja rakennukset olivat muodoiltaan vaihtelevia. Myös ikkuna- ja oviaukkojen koko ja muoto vaihteli. Moniulotteisuutta kaupunkikuvaan toivat erilaiset ulkonemat, frontonit, tornit ja vesikaton muodot. Julkisten rakennusten verhouksessa alettiin käyttää luonnonkiveä. Asuinkerrostalot olivat pääosin rapattuja ja asuinrakennukset puutaloja. Julkisivujen jäsenivät kivistä veistetyt luontoaiheiset koristeet.



Empiretyylinen Raatihuone ja sen pohjoispuolella sijaitseva laajennusosa ovat osa valtakunnallisesti arvokasta rakennettua kulttuuriympäristöä. Kuva on vuodelta 1891. Kuva: K.E. Ståhlberg, EKM.

15 Pöllönen 2014, 18.

Keskustan yksi edustavimmista julkisista rakennuksista on Kauppakadun varrella sijaitseva ja vuonna 1829 valmistunut Raatihuone (Raastuvankatu 7), joka on Suomen vanhin puinen raatihuone. Raatihuoneesta kohti satamaa sijaitsee Wolkoffin talo (Kauppakatu 26), jonka empiretyylinen päärakennus valmistui vuonna 1826. Rakennusta jatkettiin jugendsiivellä 1905. Rakennus edustaa harvinaisena säilynyttä kaksikerroksista venäläistä kauppakartanoa. Raastuvankadun alkupäähän ns. poliisin- ja palokunnan kortteliin rakentui vuonna 1859 seurahuone sekä kaksi piharakennusta. Snellmaninkadun puoleinen rakennus muutettiin 1923 klassististyylliseksi samalla kun sitä laajennettiin. Rakennuskokonaisuuteen kuuluu myös 1923 valmistunut vaunuvaja. Harvoja vuosisadan vaihteen säilyneitä asuinrakennuksia ovat Pallonkatu 9 ja 11, joiden perustukset ovat lohkokiveä ja julkisivuissa vaaka- ja pystypanelointi.¹⁶

Lappeenrannan jugend-rakennuksia edustaa Valtakadun varrella ja vuonna 1909 valmistunut Kinnusen talo (Valtakatu 27), joka suippokärkisine torneineen, naturalistisine ornamentteineen ja pyöreine oviaukkoineen edustaa jugendin alkuvaihetta. Komeaita pankkiarkkitehtuurin esimerkkejä ovat vuonna 1914 valmistuneet Valtakadun varren arkkitehtiveljesten Valter ja Ivar Thomén suunnitelma Pohjoismaiden Osakepankin konttori (Valtakatu 33) sekä Koulukadun varren rakennusmestari Heikki Kaartisen suunnitelma Kansallis-Osake-Pankin konttori (Koulukatu 12). Kansakoulu-rakentamista alueella edustaa entinen Lappeen Taikinamäen kansakoulu (Koulukatu 36, jonka päärakennus 1853).¹⁷



Pallonkatu 9:ssä (1907) on ullakkokerroksessa päätykolmiot, joissa kaariaiheiset ikkunat. Kuva: Tiina Heikkilä 2019, Ramboll.



Wolkoffin talo edustaa harvinaisena säilynyttä kaksikerroksista venälöistä kauppakartanoa. Kuva: Katri Nousiainen 2015, EKM.



Lappeen Taikinamäen kansakoulu (1853) edustaa 1800-luvun rakennustyyppiä, joka on harvinaistunut nykyisen ydinkeskustan alueella. Kuva: Laura Vikman 2019, Ramboll.

16 KIOSKI-tietokanta
17 KIOSKI-tietokanta



Entinen Pohjoismaiden Osakepankin konttori (1888) liitty pilasteriaiheineen ajan jugendklassistiseen virtaukseen. Kuva: Tiina Heikkilä 2019, Ramboll.



Kansallis-Osakepankin konttorin (1914) koristeellinen pääsisäänkäynti. Kuva: Tiina Heikkilä 2017, Ramboll.



1909 valmistunut Kinnusentalo on Lappeenrannan harvoja jugend-rakennuksia. Kuva: Tiina Heikkilä 2019, Ramboll.

3. LAPPEENRANNAN 1930-LUVUN KESKUSTA

1930-luvun alussa varsinaisessa kaupungissa asuin 3700 asukasta. Lappeenrannassa toteutettiin suuri alueliitos vuonna 1932, jossa kaupunkia ympäröineet esikaupungit liitettiin osaksi kaupunkia. Alueliitoksen myötä kaupungin asukasluku nousi 12000 henkeen. Alueliitoksen myötä muun muassa Lappeesta erotettiin Lauritsalan kauppala ja Lappeenrantaan liitettiin kaupungin Lappeen puoleisia esikaupunkialueita.¹⁸ Alueliitoksen myötä uuden kaavan tarve oli ilmeinen.¹⁹

Kaupunkien järjestämisestä asemakaavojen avulla säädettiin vuoden 1932 asemakaavalaissa, joka mahdollisti kaupunkien ja kuntien yksityisomistuksessa olevien maa-alojen kaavoituksen. Lain tärkeimpiä tavoitteita oli vapaasti muodostuneiden esikaupunkialueiden järjestäminen. Keisarinkaavan jälkeen seuraava laajemmin toteutunut kaavoitustyö kaupungissa oli Viipurin asemakaava-arkkitehti Otto-I. Meurmanin vuonna 1936 vahvistettu yleisasemakaava. Meurman oli aikaisemmin toteuttanut asemakaavan Kimpiseniemelle ja Taikinamäelle vuonna 1927. Tuolloin asemakaavalla pyrittiin luomaan puutarhakaupunki, jossa tonttien symmetrisyyteen yhdistettiin point de vue -päätteitä ja porttiaiheita. Vuoden 1936 yleisasemakaavalla haettiin pientalovaltaista kaupunkitilaa, joka toteutettiin Kimpisen, Taikinamäen, Lepolan, Peltolan, Alakylän, Tykki-Kiviharjun ja Leirin kaupunginosissa 1930- ja 1940-luvulla. Yleisasemakaava ei keskittynyt vanhempiin eli Linnoituksen, Keskukseen, Kylpylän ja Pallo-Tyysterniemen kaupunginosaan, joiden pientalovaltaiseen kaupunkikuvaan tehtiin tarvittaessa yksittäisiä asemakaavamuutoksia. Lappeenranta oli edelleen lähes koko keskustaa myöten leimallisesti pientalokaupunki -ja "lehmusten kaupunki".²⁰

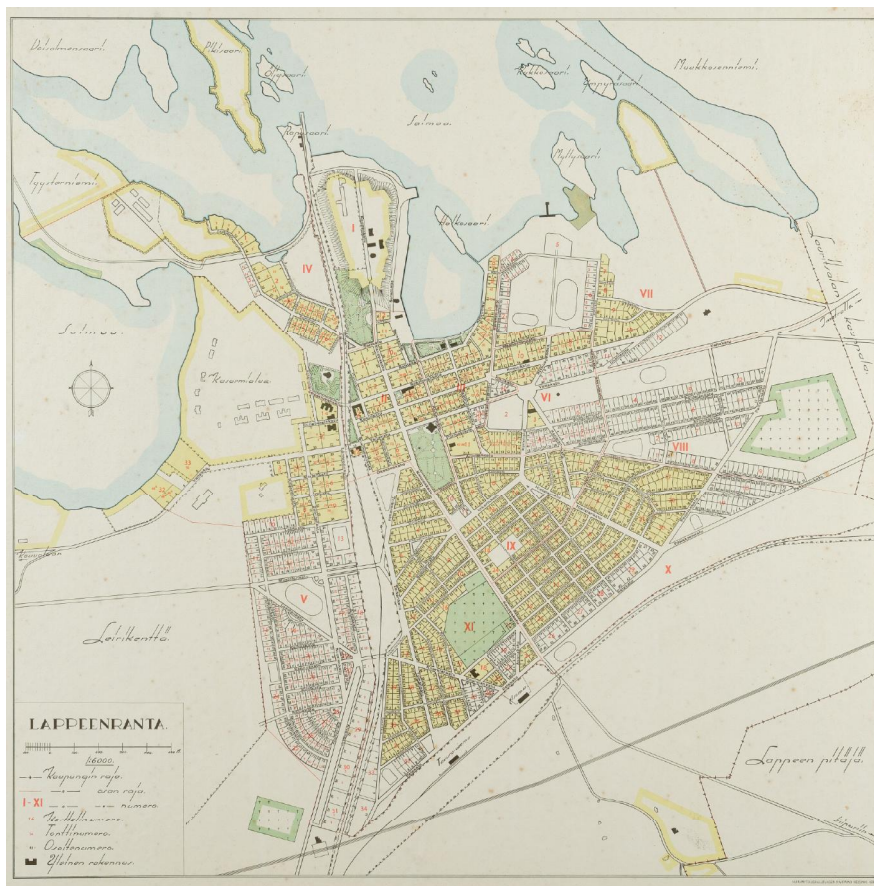


Asemakaava-arkkitehti Otto-I. Meurmanin laati asemakaavaehdotuksen Kimpiseen ja Taikinamäkeen vuonna 1927. Kartta on ajantasakaavayhdistelmä. Kartta: Lappeenrannan kaupungin kaupunkisuunnittelun arkisto.

18 Pöllönen 2014, 19

19 Antikainen ym. 1988, 160

20 Pöllönen 2014, 19-20; Antikainen ym. 1988, 160-162



Asemakaava-arkkitehti Otto-I. Meurmanin laatima yleisemakaava vuodelta 1935 (vahvistettiin 1936). Kartta: Lappeenrannan kaupungin kaupunkisuunnittelun arkisto.



Ilmakuva ydinkeskustasta vuodelta 1948. Etualalla Snellmaninkadun rakennuksia. Valtakatu johtaa vesitornille, jonka on suunnitellut arkkitehti Martti Välikangas vuonna 1927. Kuva: Veljekset Karhumäki Oy, Lappeenrannan museoiden kuva-arkisto.

Ensimmäisen maailmansodan puhkeamisen jälkeen rakennustoiminta oli miltei pysähdyksissä kaikissa kaupungeissa miltei kymmenen vuoden ajan. Lappeenrannassa rakentaminen käynnistyi uudelleen vasta vuonna 1923. Kaupunkiin sijoittunut uusi teollisuus tarvitsi työvoimaa ja esikaupunkialueelle rakentaminen oli tälle väestölle lähes ainoa vaihtoehto asunnon saamiseksi. 1920-luvun lopun lama kuitenkin pysäytti jälleen rakentamisen lähes kokonaan. Laskusuhdanteesta käännyttiin kuitenkin pian uuteen nousuun. 1920-1930-lukujen rakentaminen painottui pääosin Kimpisenniemelle ja Taikinänmäelle.²¹



Lappeenrannan satama kuvattuna 1920- ja 1930-lukujen vaihteessa. Kaupungin siluetista erottuu vuonna 1927 valmistunut vesitorni. Kuva: EKM.

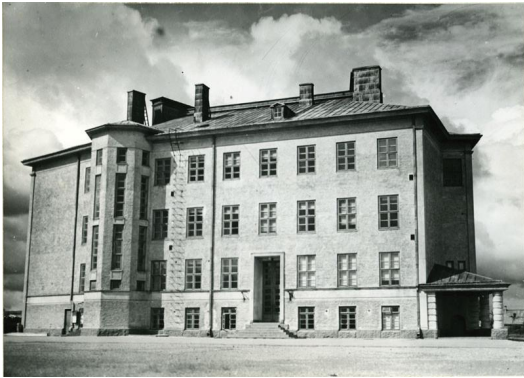


Ilmakuva kuvattuna Kaupunginlahdelta kaupunkiin vuonna 1935. Kuvassa etualalla kylpylaitos ja kasino. Kuvassa rannan suuntaisesti sijoitettu suorakaiteen muotoinen kylpylaitos rakennettiin vuonna 1912 entisen kylpylän paikalle. Kuva: Veljokset Karhumäki Oy, LKA.

21 Antikainen ym. 1988, 513-514

1910-luvulla alkanut rakennusten pelkistyminen jatkui 1920-luvulla ja rakennusten muotokieli sekä koristeaiheet alkoivat muuttua ilmeeltään klassisemmiksi ja symmetrisemmiksi. Tyypillinen rakennus oli pohjakaavaltaan suorakaiteen muotoinen ja harjakattoinen. Julkisivut olivat yleisimmin sileiksi rapatut. Koristelijoita ja -aiheita käytettiin säästeliäästi ja tavallisesti ne sijoitettiin sisäänkäynnin yhteyteen tai kehystämään ikkunoita. Ikkunat olivat tavallisesti 4-6-ruutuisia ja ullakkojen ikkunat saattoivat olla pieni puolikaarenmuotoisia lunetti-ikkunoita.

1920-luvulla yleistynyttä ns. pohjoismaista klassismia edustaa entinen rikkihappotehtaan pääkonttori (Raastuvankatu 9). Rakennus valmistui vuonna 1931 ja sen suunnittelusta vastasi arkkitehti Lars Sonck. Peltolan koulu (Lappeenkatu 2) valmistui arkkitehti Toivo Salervon suunnitelmien mukaan vuonna 1930. Rakennuksen erityispiirteenä on sen julkisivut, jotka myötäilevät liikenneympyrän muotoa. Lappeenrannan ensimmäinen vesitorni rakennettiin 1927 Taikinmäen korkeimmalle mäelle arkkitehti Martti Välikankaan suunnitelman mukaan. Harmaalle kivisokkelille perustetun rapatun, pyöreän tornin päälle oli sijoitettu näköalaparveke.



Peltolan koulu (1930) on suunnitellut arkkitehti Toivo Salervo. Kuva: Eino Mäkinen, LKA.



Vuonna 1931 valmistunut entinen Rikkihappotehtaan pääkonttori edustaa niin sanottua pohjoismaista klassismia. Kuva: Eino Mäkinen, LKA.



Lappeenrannan ensimmäinen vesitorni alkuperäisessä asussaan. Kuva: Heikki Grönqvisti, Lappeenrannan museoiden valokuvaarkisto.

1930-luvulla arkkitehtuurissa vallitsevaksi tyylisuunnaksi nousi funktionalismi. Rakennuksista tuli edellistä vuosikymmentä vielä pelkistetympiä. Julkisivupinnat olivat selkeitä, tasaisia ja yhtenäisiä. Julkisivut olivat rapatut ja vallitsevin julkisivuväri valkoinen. Kattomuotona oli tyypillisesti tasakatto. Ikkunoista tuli epäsymmetrisiä ja niiden toiseen sivuun tehtiin kapea tuuletusikkuna. Myös kulmaikkunat olivat tyypillisiä. Asuinhuoneistoihin alettiin rakentaa parvekkeita, jotka tehtiin ulokkeina. Parvekkeet ja rakennusten kulmat saatettiin pyöristää.

Rakennustekniikan kehittyminen ja uudistunut rakennusjärjestys mahdollisti Lappeenrannan keskustaan monikerroksiset liike- ja asuinrakennukset. Kaupungin ensimmäinen kerrostalo on Valtakadun ja Kirkkokadun kulmauksessa sijaitseva Saimaanlinna (Valtakatu 37), jonka suunnitteli arkkitehti Arvo Muroma vuonna 1937. Kaupunkikuvan kannalta merkittävällä paikalla sijaitsevan rakennuksen kulmaa korostavat Kirkkokadun puolelta pyöristetyillä kulmilla varustetut parvekkeet. Valtakadun toisessa päässä sijaitsee T. Ermalan suunnittelema ja vuonna 1939 valmistunut Lounaksen talo (Valtakatu 26), jonka rapattuja julkisivuja elävöittävät suorakaiteen muotoiset erkkerit.²²

Satamaan valmistui vuonna 1938 arkkitehti Maunu Siitosen suunnittelema Meijerin talo. Entisen tuotantorakennuksen suuret ikkunat ovat tyypillisiä ajan funktionalistiselle suuntaukselle. Samalta ajalta on sen viereen rakennettu viisikerroksinen liike- ja asuinkerrostalo.²³



Lappeenrannan Osuusmeijerin liiketalo. Kuva: Lappeenrannan museoiden valokuva-arkisto.



Lounaksen kerrostalo (1939). Kuva: Sarle Ernst, LKA.



Saimaanlinna (1937) oli Lappeenrannan ensimmäinen suuri kerrostalo. Kuva: Tiina Heikkilä 2017, Ramboll.

22 Pöllönen 2014, 20; KIOSKI-tietokanta
23 KIOSKI-tietokanta

Suomessa kilpaurheilu nousi sotien välissä kukoistukseen, jonka myötä haluttiin luoda kuvaa nuoren tasavallan voimakkaasta kansasta. Lappeenrannan Kimpisen urheilukeskus rakennettiin työtömyystyönä 1930-luvun lopulla. Urheilukentän ja funktionalistisen betonikatsomon suunnitelmat laadittiin kaupungin rakennustoimistossa vuonna 1937.²⁴

1930-1940-lukukujen aikana rakentuneista uusista asuinalueista yksi merkittävimmistä Lappeenrannassa oli Kimpisenkadun ja Neulasepänkadun alue. Ensimmäinen asemakaavan suunnittelu aloitettiin jos vuonna 1908, mutta lopullinen rakentaminen perustui Meurmanin yleiskaavaan 1936. Edustavat ja suuret omakotitalot olivat pääosin rapattuja ja niihin liittyi paikoin kivimuurein teras-soituja puutarhoja. Myös kulmaikkunat olivat yleisiä. Toinen merkittävä 1930-luvun arkkitehtuuria edustava pientaloista koostuva aluekokonaisuus sijoittuu Taikinmäen kaupunginosaan Armilan-kadun ja Pohjolankadun väliseen kortteliin. Alue koostuu yhdeksästä kookkaasta harjakattoisesta pientalosta, jotka rakennettiin 1930-luvun lopulla kiinni katulinjaan. Valtakadun varrelle rakentui vuosien 1938-1939 aikana tyylipuhdasta funktionalismia edustavan kolmen pientalon ryhmä Valtakatu 18-20.²⁵



Valtakatu 18-20 funkistalot Leirin kaupunginosassa. Kuva: A. Pietinen, LKA.



Kimpisen yhtenäisen ja edustava pientaloalue rakentui 1930-luvulla. Kuva: LKA.

24 Standertskjöld 2008, 24; Putkonen & Tengbon 2013, 28.

25 KIOSKI-tietokanta



Armilankadun ja Pohjolankadun pientaloalue. Kuvattu ilmeisesti vesitornista, etualalla Pohjolankatu. Kuva: LKA.



Armilankadun ja Pohjolankadun pientaloalue on säilyttänyt pääpiirteissään tunnusomaiset piirteensä. Kuvattu Armilankadulta itään. Kuva: Tiina Heikkilä 2020, Ramboll

4. MEURMANIN JA KIVISEN YLEISKAAVA 1956



Professori Otto-I. Meurmanin ja arkkitehti Olli Kivisen yleiskaavakartta vuodelta 1957. Kartta: Lappeenrannan kaupungin kaupunkisuunnittelun arkisto.

Toinen maailmansota muutti kaupunkikuvaa olennaisesti Lappeenrannassa. Kaupungin keskustan rakennuskantaa tuhoutui pommituksissa, jonka myötä käynnistyivät jälleenrakennustyöt. Luovutetuiden alueiden väestöstä suuri osa asettui Lappeenrantaan, jonka myötä nopea asuinrakennuspaine aiheutti laajamittaisen kaavoituksen. Sodan jälkeen käynnistettiin useita asemakaavoitustöitä, joista monet olivat arkkitehti Olli Kivisen laatimia. Samanaikaisesti Meurmanin laatimaa yleisasemakaavaa (1936) toteutettiin niillä alueilla, joihin ei tehty asemakaavamuutoksia. Vuonna 1944 keskusta-alueelle kartoitettiin viisikerroksisten kerrostalojen mahdolliset rakennuspaikat, jotka sijoittuvat pääosin Valtakadun ja Kauppakadun varrelle.²⁶

Yleiskaavan laatiminen tuli ajankohtaiseksi Lappeenrannassa 1950-luvun alussa. Kaavan tavoitteena oli vahvistaa Lappeenrannan asemaa alueellisena keskuksena Viipurin menetyksen jälkeen. Yleiskaava yhdisti Lappeen maalaiskunta ja Lauritsalan kauppalan suunnittelu osaksi kaupungin kaavoitusta. Lappeenrannan yleiskaavan laatiminen annettiin Otto-I. Meurmanille, joka siirsi suunnittelu-työn toimistossaan arkkitehti Olli Kiviselle²⁷. Meurmanin suunnitteluideologian vaikutus kuitenkin näkyi yleiskaavassa, jossa luonnonmuodot huomioitiin teiden, katujen ja rakennuksien sijoittelussa. Yleiskaavaluonnos oli kaupunginvaltuuston hyväksyttävänä vuonna 1953, mutta kaava vahvistettiin vasta vuonna 1956.²⁸

²⁶ Antikainen ym. 1988, 162-165.

²⁷ Otto-I. Meurman ja Olli Kivinen laativat yhdessä mm. yleiskaavan Joensuuun 1949-51

²⁸ Pöllönen 2014, 24, 26; Antikainen ym. 1988, 166-167.

Funktionalismin hengessä toteutetussa yleiskaavassa näkyivät eri toimintojen erottelu ja samalla laajojen alueiden varaaminen liikenteelle. Ydinkeskustaa laajennettiin ja tontit varattiin pääasiallisesti liike- ja hallintoelämän käyttöön. Laajennetun ydinkeskustan uusi liikekeskus suunniteltiin rakennettavaksi Peltolan kaupunginosan omakotialueen päälle eli nykyiselle Kansalaistorille. Asuinalueet sijoiteltiin kauemmaksi ydinkeskustasta luonnonmuotoja mukaillen. Varsinaisia puistoalueita ei kaavassa suunniteltu vaan suosittiin pieniä viheralueita, jotka muodostuivat luonnonmukaisesta puustosta ja pelloista. Kaavassa pyrittiin välttämään tiiviin kaupunkikeskustan muodostamista vähentämällä rakennusoikeutta ja suosimalla piste- ja lamellitaloja umpikortteleiden asemasta. Kaavassa on nähtävissä Valtakadun ja Koulukadun välissä sijaitseva kerrostalokortteli, jonka lamellirakennukset ovat rakentuneet aravarahoituksella 1950-luvun alussa. Olemassa olevasta rakennuskannasta huomioitiin linnoitus ja kirkot, mutta muutoin vanhan rakennuskannan uusiutumista pidettiin luonnollisena kiertokulkuna. Kivinen kuitenkin huomioi Saimaalta keskustaan nousevassa rinteessä sijaitsevat puutalot, joiden ehyen kaupunkinäkömän toivottiin säilyvän rakennuskannan uusiutuessa.²⁹

Liikenteen lisääntyminen huomioitiin yleiskaavassa, vaikka Suomen voimakas autoistuminen alkoi vasta 1960-luvulla. Liikenneyhteydet mahdollistivat asuinalueiden sijoittamisen kauemmaksi keskustosta, mutta samalla toivat haasteen kaupunkisuunnittelulle. Keskustan katujen kautta kulki Vuoksenlaaksosta ja Kaakkois-Karjalasta Etelä-Suomeen suuntautuva liikenne. Yleiskaavassa autoliikenne ohjattiin ruutukaava-alueen kiertävälle kehäkadulle, jolla haluttiin rauhoittaa keskustan läpikulkuliikennettä. Vuonna 1955 Koulukatu ja Valtakatu oli muutettu yksisuuntaisiksi onnettomuuksien vähentämiseksi. Samoihin aikoihin valmistui liikenneympyrä Valtakadulle.³⁰



Valtakadun liikenneympyrä vuonna 1953. Kuva: T. Härkönen, LKA.

29 Kauto ym. 1989, 170; Pöllönen 2014, 28-29; Yleiskaava 1956; KIOSKI-tietokanta.
30 Pöllönen 2014, 28; Antikainen ym. 1988, 345.

5. SODANJÄLKEINEN RAKENTAMINEN

Sodanjälkeisessä Suomessa kaupunginarkkitehdilla oli merkittävä rooli kasvavien kaupunkien kaavoittajina ja julkisten rakennuksien suunnittelijoina.³¹ Lappeenrannan kaupunkikuvassa näkyvät kaupunginarkkitehtina vuosina 1951-1954 toimineen Per Björkvallin ja hänen jälkeensä kaupunginarkkitehdiksi tulleen Reino Ahjopalon kädenjälki. Arkkitehti Björkvall perusti arkkitehtitoimiston Helsinkiin vuonna 1957, jonka jälkeen hän suunnitteli useita rakennuksia Lappeenrantaan. Jälleenrakennuskaudella asuinrakentamiseen ovat vaikuttaneet useat yksittäiset arkkitehdit ja rakennusmestarit sekä osuustoiminta, kuten Kulutusosuuskuntien Keskusliiton (KK) asunto-osaston arkkitehti. Arkkitehdit Tuulikki Suonivaara-Löyskä ja Väinö Löyskä ovat suunnitelleet useita omakotitaloja ja kerrostaloja ydinkeskustan alueelle 1950-luvulla.

Sotien jälkeen uudet kerrostaloalueet rakennettiin väljästi ja niissä vaihtelivat lamelli- ja pistekerrostalot myötäillen maastonmuotoja. 1930-luvun funktionalismin jälkeen rakennusten muotokieli vapautui ja materiaalien käyttö lisääntyi. Tasakatto vaihtui harja- tai taitekattoon. Julkisissa oli yleistä karka roiskerappaus. Liuskekiven käyttö oli suosittua sokkeleissa ja pihapäällysteissä.

Pallon kaupunginosaan rakentuivat 1950-luvun aikana ensimmäiset kerrostalot Liisankadun ja Kutojankadun varrelle. Kuuden kerrostalon muodostaman kokonaisuuden suunnittelusta vastasivat Vuorinen, Pinomaa ja Löyskä. Lamellikerrostalojen muodostamat kokonaisuudet rakentuivat Taikinanmäelle Koulukadun ja Valtakadun väliseen kortteliin sekä Leirin kaupunginosaan Valtakadun varrelle. Koulukatu 47-51 ja Valtakatu 64-70 kerrostaloalueen rakennusten suunnittelijoina olivat Einari Teräsvirta, Eino Tuompo, Tuulikki ja Väinö Löyskä ja Olli Kivinen. Rakennukset rakennettiin pääosin aravarahoituksella. Kerrostaloissa on tehty julkisivumuutoksia, mutta 1950-luvulle tyypillinen hienopiirteisyys on säilynyt rakennuksissa. Valtakatu 10-16 eli ns. Tinnan talot rakennettiin alun perin puolustusvoimien työntekijöille.



Pallon alueen ensimmäiset kerrostalot rakentuivat Liisankadun varrelle. Kuva: Albin Aaltonen, EKM.



Taikinanmäen kerrostaloja. Kuva: LKA.

31 Kivilaakso & Malmberg 2011, 3.



Koulukatu 49:n (1951) päädyssä on muusta julkisivusta ulkonevat ivinot kkunaerkkerit. Kuva: Laura Vikman 2019, Ramboll.



Liisankatu 5:n (1953) erityispiirteenä on sen sisäänvedetty ja edustava sisäänkäynti. Kuva: Tiina Heikkilä 2019, Ramboll.



Valtakatu 16:n (1953) julkisivuissa on säilynyt runsaasti alkuperäisiä elementtejä. Kuva: Tiina Heikkilä 2019, Ramboll.

Sotien jälkeisessä puolitoistakerroksisessa omakotitaloissa oli tyypillisesti harjakatto ja julkisivuissa usein vaakalaudoitus tai karkea rappaus. Rakennusten muuten vaatimatonta ulkoasua rikastettiin mm. sisäänkäynnin tili-, laatta- tai luonnonkiviverhoilulla ja koristeellisilla yksityiskohdilla. Liuskekiiven käyttö oli suosittua sokkeleissa. Tontit olivat isoja ja pihat suunnattiin usein lämpimään ilmaansuuntaan.³²

Kimpisen kaupunginosaan Mäkikadun, Pajukadun ja Kantokadun varsille on rakentunut 1940-luvun lopulta 1950-luvulle maastonmuotoja mukaileva ja yhtenäinen pientaloalue. Ensimmäinen asemakaavan suunnittelu aloitettiin jos vuonna 1908, mutta lopullinen rakentaminen perustui Meurmanin yleiskaavaan 1936. Alueelle tyypillisiä ovat puolitoistakerroksiset, koristerapatut pientalot, joihin liittyy hoidetut puutarhat.³³



Kimpisen kaupunginosan omakotitaloja. Kuva: Matti Poutvaara, LKA.



Maastonmuotoja mukaileva pientaloalue ilmentää ajanjakson kaupunkisuunnitteluideologiaa. Kuva: Laura Vikman 2019, Ramboll.

32 Hannula & Salonen 2007, 30-31
33 KIOSKI-tietokanta

Sotienjälkeinen liikerakentaminen painottui pääosin Valtakadun ja Kauppakadun varsille. Kuten asuinrakennuksissa myös liikerakennuksissa puhtasoppinen modernismi vaihtui romanttisempaan tyyliin. Nauhaikkuna otettiin uudelleen käyttöön ja materiaalit monipuolistuivat. Julkisuuksissa saatettiin käyttöön kuparia, alumiinia, liuskekiveä tai läpivärjättyjä lasilevyjä.

Yksi merkittävimmistä liiketalojen suunnittelijoista Lappeenrannassa oli arkkitehti Per Björkvall, joka suunnitteli 1950-1960-lukujen aikana yhteensä seitsemän liikerakennusta Valtakadun varrelle. Yhtenäistä näille rakennuksille oli ensimmäisen kerroksen suuret näyteikkunapinnat sekä toisen ja kolmannen kerroksen nauhaikkunat. Björkvall suunnitteli myös Valtakadun varrelle vuonna 1953 valmistuneen elokuvateatteri Nuijamiehen, joka edustaa hienostuneesti 1950-luvun materiaalien käyttöä.³⁴



Valtakatu 23 liike- ja asuinkerrostalo valmistui vuonna 1952 arkkitehti Tuulikki ja Väinö Löyskän suunnitelmien mukaan. Kuva: Tiina Heikkilä 2019, Ramboll.



Valtakatu 23 liike- ja asuinkerrostalo valmistui vuonna 1952 arkkitehti Tuulikki ja Väinö Löyskän suunnitelmien mukaan. Kuva: Tiina Heikkilä 2017, Ramboll.



Valtakatu 46 ja 48:n liikerakennukset valmistuivat vuosina 1955 ja 1956. Kuva: Per Björkvall, EKM.



Ilmakuva Taikinmäen kaupunginosasta 1950-luvun ja 1960-luvun vaihteesta. Etualalla Valtakadun ja Koulukadun varrelle rakennettu kortteli, jonka rakennukset ovat rakennettu pääosin aravarahoituksella. Kuva: Matti Poutvaara, LKA.



Lappeenrannan vesitorni muodostaa maisemallisen kiintopisteen Taikinmäen liikenneympyrän tuntumaan. Vesitornia uudistettiin matkailukäyttöä varten 1950-luvulla, jolloin myös liikenneympyrä rakennettiin Valtakadulle. Kuva: Laura Vikman 2019, Ramboll.

6. KESKUSTAN AATEKILPAILU 1957 JA KESKUSTAN SUUNNITTELUKILPAILU 1963

Sodan jälkeen kaavoituksen pääpaino oli ollut asuin-, teollisuus- ja varastoalueiden kaavoittamisessa aina 1950-luvun puoliväliin saakka. Yleiskaavan laadinnan jälkeen tuli ajankohtaiseksi suunnitella keskustan alueelle ajanmukainen asemakaava. Kaavalla haluttiin osoittaa tulevan kaupungin virastojen, kirjaston ja teatterin käsittävälle rakennuskokonaisuudelle sijainti Valtakadun varrelle nykyisen kirjaston paikalle. Ydinkeskustan suunnittelusta järjestettiin vuonna 1957 aatekilpailu, jonka voitti arkkitehti Erkki Helamaan ehdotus "Vox Urbanaan". Kilpailuehdotuksissa Pormestarinkatu koettiin asemakaavallisesti tärkeänä, sillä se nähtiin bulevardimaisen vehreänä kaupunkitilana, joka yhdisti Keskuspuiston ja Vesitornipuiston yhtenäiseksi vihervyöhykkeeksi. Aatekilpailun suunnitelmissa korostui "raatihuoneen torin" merkitys kaupunkilaisten kokoontumispaikkana.³⁵

Arkkitehti Pasaselle annettiin tehtäväksi suunnitella kaupunginkirjasto, joka toteutettiin vasta vuonna 1974 aatekilpailun hengessä. "Vox Urbanassa" esitetyt kiinnkohdat, kaupungintalo ympäristöineen sekä liikennejärjestelyt vaikuttivat osaltaan keskustan asemakaavakilpailun sisältöön vuonna 1962. Kaupunkikuvallisista syistä kaupunginvaltuusto oli asettanut kilpailualueen rakennuskieltoon vuonna 1961. Lappeenrannan keskustakilpailu järjestettiin 9.9.1963, johon mennessä kilpailun toimeenpanijoille saapui yhdeksän ehdotusta. Palkintolautakunta jakoi palkinnot arkkitehti Erkki Juutilaisen ehdotukselle "Villimiehen arkivaatteet" sekä toiseksi tulleelle professori Olli Kivisen³⁶ ehdotukselle "Kis-kis kippurahäntä".³⁷ Keskustakilpailun voittanut Erkki Juutilainen laati Lappeenrannan keskustasuunnitelman vuosina 1963-1967.



Ilmakuva kuvattuna Peltolan kaupunginosan yli keskustaan vuonna 1956. Peltolan alueelle toteutettiin arkkitehti Erkki Juutilaisen kaavoittama hallintokortteli. Kuva: LKA.

35 Antikainen ym. 1988, 170-171.

36 Kivisen avustajina arkkitehdit Jouko Rastimo, Arto Sipinen, dipl.ins. Heikki Kaila sekä muina avustajina arkkitehdit Antti Vainio, Rudolf von Guten ja ark.yo Risto Vuolle-Apila, Jorma Talvioja ja Klaus Pelkonen.

37 Antikainen ym. 1988, 172, Arkkitehti 4-5/1964 kilpailuliite.



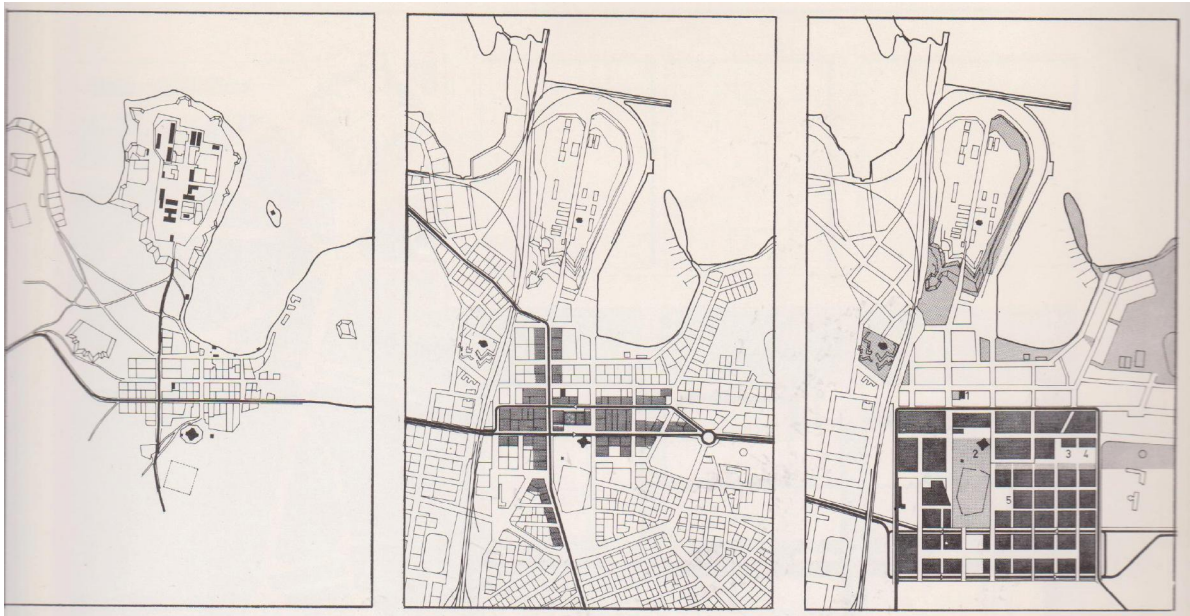
Yllä arkkitehti Erkki Juutilaisen Lappeenrannan keskustakilpailun ehdotus "Villimiehen arkivaatteet" vuodelta 1963. Kuva: Arkkitehti-lehti 4-5/1964 kilpailuliite nro. 3. Alhaalla oikealla Juutilaisen kilpailuehdotuksen "Villimiehen arkivaatteet" liikennekaavio vuodelta 1963. Kuva: Arkkitehti-lehti 4-5/1964 kilpailuliite nro. 3.



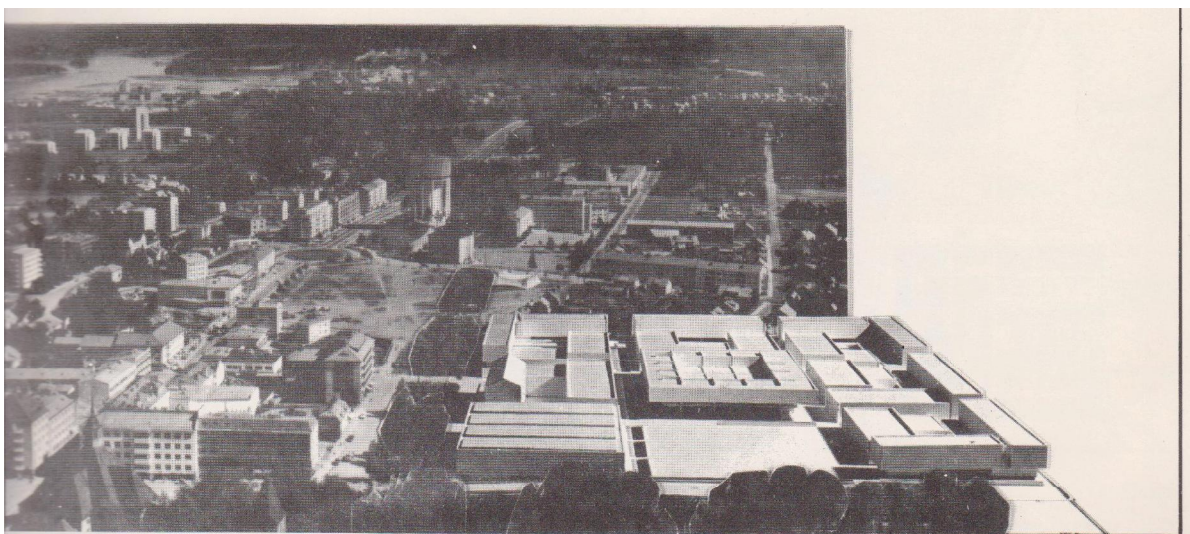


Professori Olli Kivisen laatima Lappeenrannan keskustakilpailun toiseksi tullut ehdotus "Kis-kis kippurahäntä" vuodelta 1963. Kuva: Arkkitehti-lehti 4-5/1964 kilpailuliite nro. 3.

Arkkitehti Juutilaisen keskustasuunnitelma edusti uudenlaista tyyppiä, jossa haluttiin palata luonnonläheisestä suunnittelusta takaisin vanhaan kaupunkimaiseen katutilaan. Tiiviitä keskustoja aloitettiin kutsumaan kompaktikaupungeiksi. Juutilaisen suunnitelmassa uusi keskus oli tarkoitus rakentaa kerralla vanhan keskustan eteläpuolelle. Alue koostui tiivistä kaksikerroksista umpikortteleista, joiden liikenne oli ohjattu jalankulkijoille ja autoille erillisille tasoille. Suunnitelmassa pyrittiin yhtenäiseen keskusta-alueeseen, jossa jatkettiin vanhan keskustan ruutukaavaa ja matalaa rakennuskorkeutta. Kortteliin suunniteltiin pääasiassa liiketiloja, joihin liittyi kaksi pysäköintitasoa. Yhdeksän korttelin alue oli suunnitelman ensimmäinen vaihe. Lopullinen keskustakokonaisuus suunniteltiin valmistuvan vaiheittain vuoteen 2000 mennessä. Kompaktikaupunki-ideologiaa toteutettiin myös Tapiolan keskuksessa, jonka Juutilainen suunnitteli yhdessä Erkki Kairamon, Kirmo Mikkolan ja Juhani Pallasmaan kanssa vuonna 1968.³⁸ Keskustasuunnitelma jäi vielä odottamaan toteuttamista.



Arkkitehti Erkki Juutilaisen kokoamassa kuvasarjassa ensimmäinen kuva esittää Lappeenrannan kaupunkirakennetta vuonna 1838. Kuvasarjan toinen kuva esittää voimassa olevan asemakaavan korttelijakoa vuonna 1966. Kuvasarjan kolmas kuva esittää keskustaluonnosta, johon on merkitty Raatihuone (1.), Lappeen kirkko (2.), kirjasto (3.), teatteri (4.) ja kaupungintalo (5.). Lähde: Juutilainen, Erkki "Lappeenrannan keskusta 1967" -raportti.

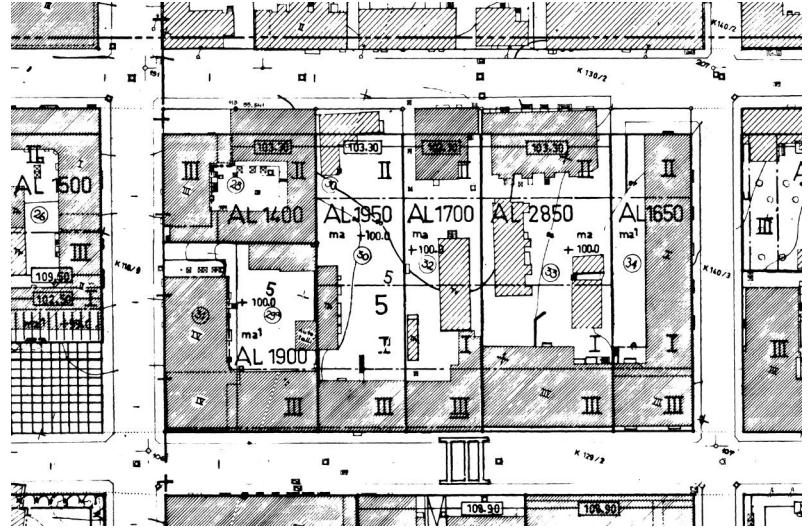


Arkkitehti Erkki Juutilaisen Lappeenrannan keskustan asemakaavaehdotuksen kuva pienoismallista on sijoitettu valokuvaan vuonna 1966. Lähde: Juutilainen, Erkki "Lappeenrannan keskusta 1967" -raportti.

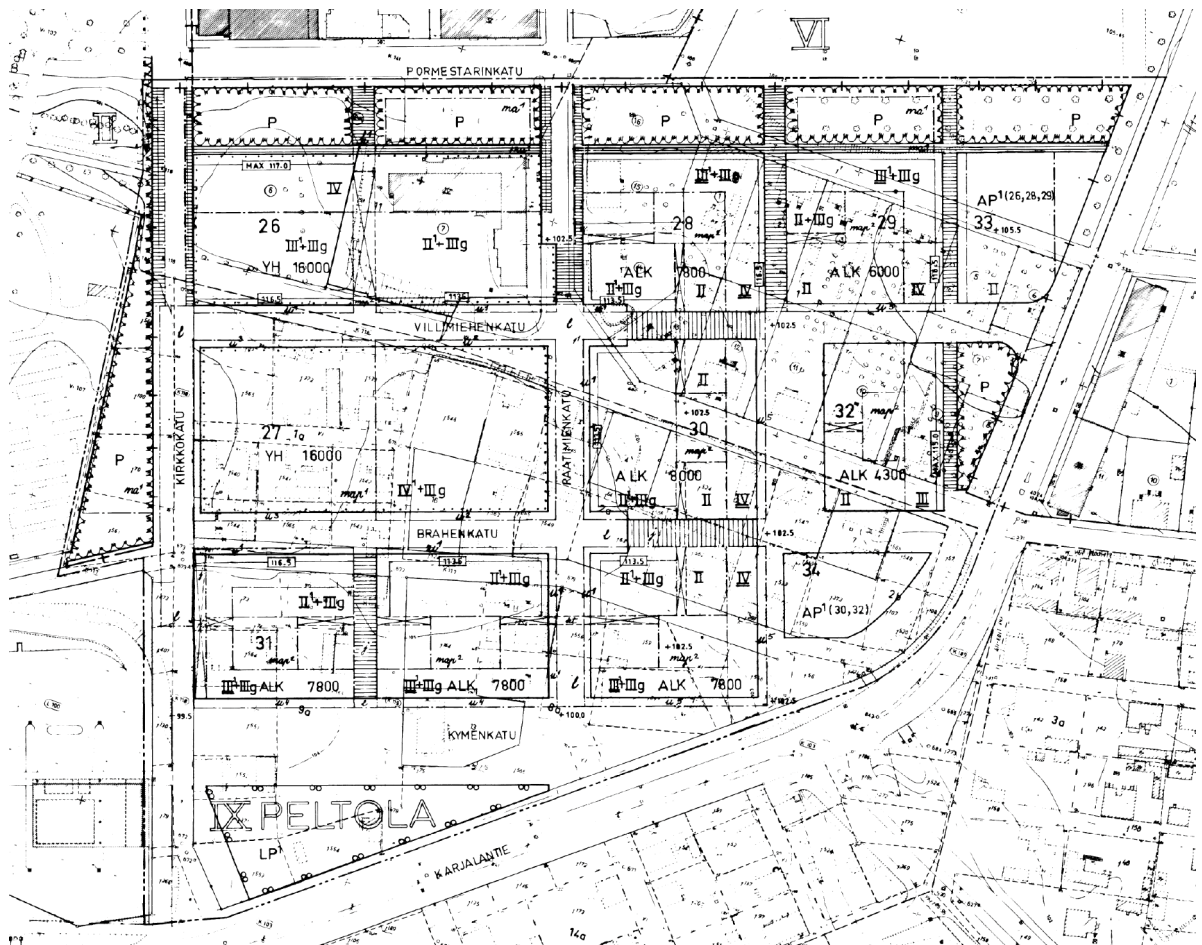
38 Standertskjöld 2011, 14-16; Juutilainen 1967.

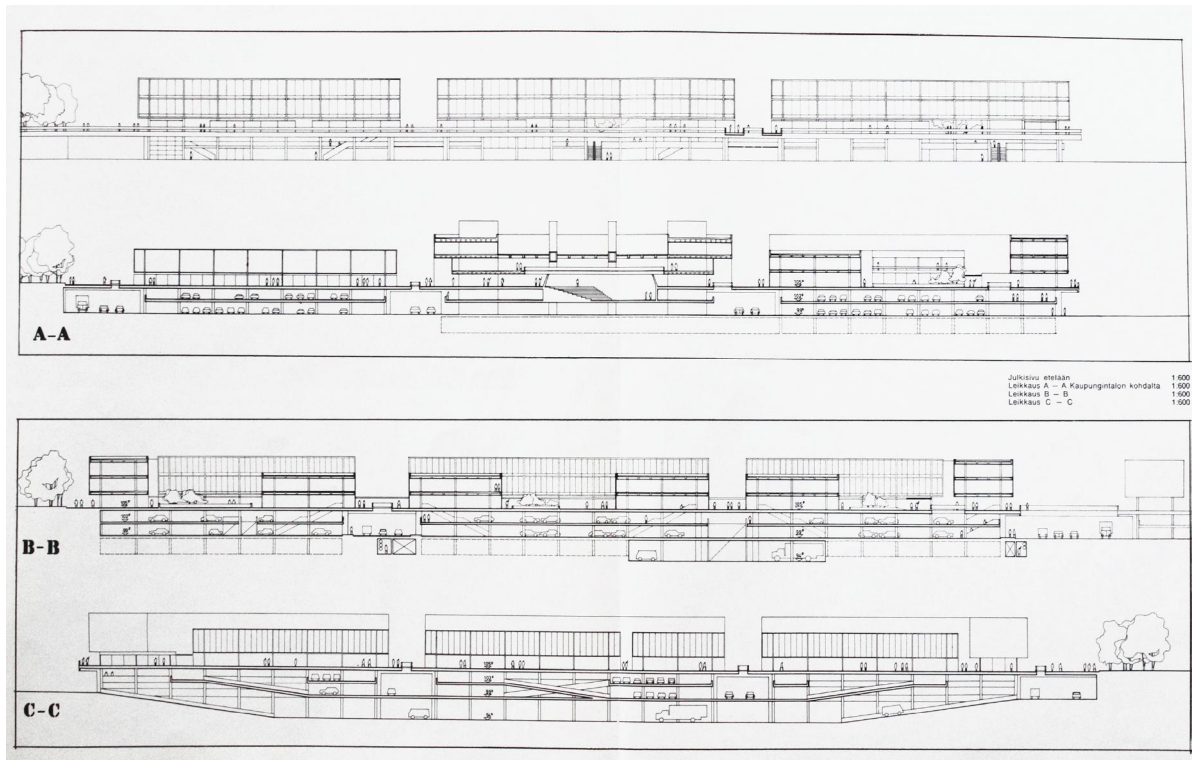
Arkkitehti Erkki Juutilaisen vuosina 1963-1967 laatiman keskustasuunnitelman pohjalta valtuusto antoi Juutilaisen tehtäväksi laati kilpailuehdotuksen pohjalta asemakaavan. Prosessi oli pitkä ja kaavasta esiteltiin luonnos vuonna 1967. Suhteessa kilpailuehdotukseen se sisälsi suuria muutoksia toimintojen sijoittelussa, kortteleissa ja liikenteen periaatteissa. Lopullinen asemakaava vahvistettiin 20.9.1972. Asemakaava käsitti pääpiirteissään Koulukadun, Hämäläistenkadun (nyk. Anni Swainin katu), Pormestarinkadun, Oksasenkadun ja Snellmaninkadun rajaaman alueen. Lappeenrannan hallintokeskuksen asemakaava hyväksyttiin 19.12.1975.³⁹

Vasemmalla: Erkki Juutilaisen asemakaavan vahvistettiin vuonna 1972. Osasuurenoksessa Valtakadun, Kirkkokadun, Koulukadun ja Raatimiehenkadun välinen kortteli. Harvalla rasterilla on osoitettu korttelin sisälle jäävät ja purettavaksi suunnitellut rakennukset. Kuva: LKS.



Alhaalla: Hallintokeskuksen asemakaava hyväksyttiin vuonna 1975. Kaavan pohjakartalla on havaittavissa suunnitelman alle jääneet pientalot. Kuva: LKS.





Arkkitehti Erkki Juutilaisen laatimia leikkauspiirustuksia uudesta hallintokorttelista vuodelta 1966. Lähde: Juutilainen, Erkki "Lappeenrannan keskusta 1967" -raportti.



Näkymä kaupungintalon suuntaan. Kuva: Laura Vikman 2019, Ramboll.

7. MODERNI (PUU)KAUPUNKI 1960-1970

Lappeenrannan keskustan kaupunkikuva oli säilynyt matalana ja puurakenteisena aina 1960-luvun lopulle saakka. Lappeen kirkon tuntumaan oli rakennettu korkeita liike- ja asuinrakennuksia ja moderni citykortteli 1950-1960-lukujen aikana. Keskustan suunnittelukilpailun yhteydessä asetettu rakentamiskielto päättyi asemakaavan valmistumisen jälkeen. Puukaupungin nopea modernisointi alkoi 1970-luvulla. Keskustassa haluttiin säilyttää perinteinen matala rakennustapa, jonka mittakaavan säilyttämisen uskottiin suojelevan kaupunkikuvan omaleimaisuutta.⁴⁰

Pula-ajan jälkeen kaupungistumisen ja elinkeinorakenteen muutos näkyi myös arkkitehtuurissa. 1960-luvulta lähtien rakennusten mittakaava muuttui edellistä vuosikymmentä massiivisemmaksi ja teollistuminen vaikutti elementtitekniikan kehittymiseen. Virasto-, liike- ja asuintalojen jäsentely ja yksityiskohdat alkoivat muistuttaa toisiaan ja rakennusten ulkonäöstä oli vaikea päätellä sen käyttötarkoitusta.⁴¹

Vastakohtana 1950-luvun aukkojulkisivulle, nauhaikkunat nähtiin taas uudenaikaisina. Tämä näkyi julkisivujen vaakasuuntaisessa sommittelussa. Kerrostaloissa harjakatto loiveni ja muuttui myöhemmin tasakatoksi, jolta nousivat laatikkoina hissien konehuoneet. Hallitsevaksi materiaaliksi nousi betoni sekä puhtaaksivalettuna että elementteinä. 1960-luvulla julkisivut tehtiin usein tiilestä muurattuna tai paikallatehtyinä rapattuina kevytbetonijulkisivuina tai ne verhoiltiin asbestisementtilevyillä. 1970-luvulla julkisivuja päällytettiin myös tiililaatoilla ja klinkkereillä. Parvekkeet toteutettiin tavallisesti raskaan näköisillä ulkonevilla pieliseinillä. Kaiteet olivat pääasiassa betonia, asbestisementtilevyä tai terästä.⁴²

Lappeenrannassa esikaupunkien kerrostalorakentaminen 1960-1970-luvuilla keskittyi pääosin Leirin ja Pallon kaupunginosiin. Pienempiä kokonaisuuksia muodostui Koulukadun ja Raastuvankadun sekä Imatrantien varsille. Leirin kerrostaloalue muodostui Toivonkadun, Suonionkadun, Yrjönkadun ja Marjankadun varsille. Pääosin 4-5-kerroksisten lamellikerrostalojen julkisivuissa on käytetty runsaasti punatiiltä ja pitkiä sivuja hallitsevat nauhaikkunoiden rivistöt. Pallon kerrostaloalue rakentui Taipalsaarentien varsille. Leirin kerrostaloihin verrattuna Pallon rakennuksissa punatiilen osuus oli huomattavasti pienempi. Suunnittelijoita ovat olleet mm. Ospo Sipari, Reino Ahjopalo sekä Pauli Vuorinen.⁴³



Yrjönkatu 7 (1961) on yksi arkkitehti Pauli Vuorisen suunnittelemista liike- ja asuinrakennuksista. Kuva: EKM.

40 Pöllönen 2014, 62-63, 67; KIOSKI-tietokanta.

41 Hannula & Salonen 2007, 32-39.

42 Hannula & Salonen 2007, 32-39.

43 KIOSKI-tietokanta



Raastuvankatu 28 kuvattuna 1970- ja 1980-lukujen vaihteessa. Kuvaaja: Per Björkvall. Kuva: EKM.



Kimpisenkadun 15-17 kerrostalot suunnitteli arkkitehti Per Björkvall. Kuva: Per Björkvall, EKM.



Imatrantie 2:n suunnittelusta vastasi arkkitehti Pauli Vuorinen. Kohde on osa kuuden matalan pienkerrostalon ryhmää, jotka on rakennettu vuosina 1954-1984. Kuva: Laura Vikman 2019, Ramboll.



Kauppakatu 22:n (1979) julkisivuja hallitsevat nauhamaiset parvekerivistöt. Kuva: Tiina Heikkilä 2019, Ramboll.



Liisankatu 7 (1968) on muusta rakennuskannasta poikkeuksellinen luhtitalo. Kuva: Tiina Heikkilä 2019, Ramboll.



Taipalsaarentien kerrostaloja. Kuva: Tiina Heikkilä 2019, Ramboll.

Ajanjakson julkista rakentamista edustaa Lepolan alue, johon muodostui oppilaitoksien ja terveydenhuollon rakennuskeskittymä 1960- ja 1970-luvuilla. Lepolaan oli laadittu pientalokaava Otto-I. Meurmanin toimesta vuonna 1936, jonka jälkeen yleiskaavasuunnitelmassa alue varattiin yleisten rakennuksien korttelialueeksi 1950-luvulla.⁴⁷

Lappeenrannan ammattikoulun suunnittelusta järjestettiin 1956 arkkitehtuurikilpailu, jonka voitti arkkitehtiveljesten Tuomo ja Timo Suomalaisen ehdotus. Vuonna 1960 valmistunut rakennus edustaa pelkistetyiltä julkisivuiltaan samaa puhtaslinjaisuutta, joka oli tuolloin tunnusomaista suomalaiselle arkkitehtuurille. Laajennuksen suunnittelusta vastasi vuonna 1975 Pauli Vuorinen. Muita alueelle rakentuneita rakennuksia ovat Lappeenrannan kaupunginsairaala 1962, entinen talouskoulu 1969, uimahalli 1972 sekä pelastuslaitos 1977.⁴⁸



Lepola, kaupunginosan ensimmäiset oppilaitokset kuvattuna 1960-luvun alussa. Etualalla Kauppaoppilaitos ja sen takana Lappeenrannan ammattikoulu, jonka on suunnitelleet arkkitehdit Timo ja Tuomo Suomalainen. Kuva: Albin Aaltonen, EKM.



Pelastuslaitos (Armi-lankatu 35) valmistui vuonna 1977 ja se edustaa 1970-luvun elementtirakentamista, jonka piirteet ja materiaalit ovat hyvin säilyneet. Kuva: Laura Vikman 2019, Ramboll.

47 KIOSKI-tietokanta.
48 KIOSKI-tietokanta.

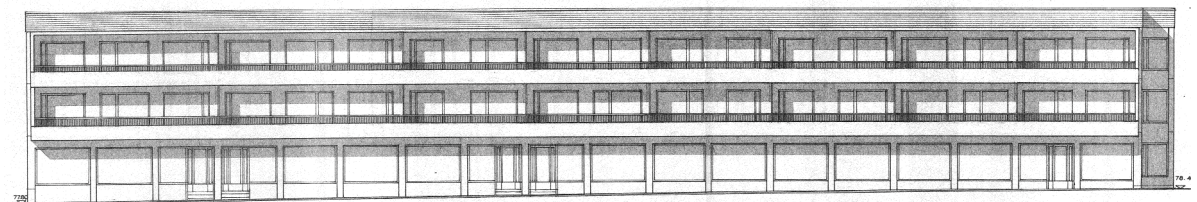
Satamatori toimi Lappeenrannan kauppatorina vuoteen 1956 asti. Uusi tori ja kauppahalli rakennettiin keskustan eteläosaan Snellmaninkadun ja Oksasenkadun kulmaukseen. Uusi kauppahalli valmistui vuonna 1955. L-kirjaimen muotoisen rakennuksen julkisivuja jäsentävät punatillipilarit. Saimaan kanavan avaaminen johti satama-alueen kehittämiseen vuonna 1968. Yhtenäisesti rakentuneiden kortteleiden purkaminen aloitettiin 1970-luvun alussa. Satamatorin kauppakartanot korvattiin pian moderneilla rakennuksilla, joilla haluttiin luoda positiivinen kaupunkikuva laivamatkustajille. Alueen asemakaavoituksesta vastasi arkkitehti Erkki Juutilainen, jonka kaavoitukselle tyypillisesti haluttiin uudisrakennusten massoitella säilyttää satamatorin tilallinen luonne.⁴⁹



Ilmakuva Rantatorin ja sataman alueesta 1930-luvun puolivälissä. Rantatorin keskellä on vanha kauppahalli. Kuva: Veljekset Karhumäki Oy, LKA.



Uusi kauppahalli valmistui vuonna 1955 keskustan eteläosaan. Kuva: Tiina Heikkilä 2019, Ramboll.



As Oy Torikatu 2-4 valmistui satamatorin kauppakartanoiden paikalle vuonna 1973. Rakennusten suunnittelusta vastasi Arkkitehti-toimisto Jorma Vuorelma. Kuva: LKSA,



Postikorttikuva otettu Kauppatorilta Saimaalle 1960-luvulla. Kuva: EKM.



Ilmakuva Lappeenrannan ydinkeskustasta 1970-luvulta. Kuva: EKM.



Näkymä Valtakadulta vuonna 1971. Kuva: EKM.



Näkymä Valtakadulta 1980-luvun alusta. Kuva: EKM.

8. 1980- JA 1990-LUKUJEN TÄYDENNYSRAKENTAMINEN

Lappeenrannan ydinkeskustan osayleiskaava laadittiin vuosina 1984-1989. Osayleiskaava laadittiin yhdenmukaistamaan kaupunkikuvaa, jota edellisten vuosikymmenien ns. postimerkkikaavoitus oli muovannut. Kaupunkikuvaa pyrittiin eheyttämään rakentamalla umpikortteleita. Kaavan tavoitteena oli vahvistaa kaupungin asemaa maakuntakeskuksena osoittamalla kaupan ja palveluiden tilava-
raukset, säilyttää asuinrakentaminen keskustassa ja selkeyttää liikennejärjestelyitä. Ydinkeskustalla ei katsottu olevan laajenemismahdollisuuksia ympäröivien asuinalueiden vuoksi, joten kaavalla pyrittiin tehostamaan keskustakortteleiden maakäyttöä.⁵⁰

1970-luvulla äärimmilleen pelkistetty betoniarkkitehtuuri alkoi monipuolistua 1980-luvulla. Kerrostaloihin alettiin rakentaa erkkereitä, torneja, runsasmuotoisia ja ylisuuria katoksia, vinoja seinä ja pyöreitä ikkunoita. Julkisivuissa alettiin käyttää kaakelilaattaa, joka toteutettiin tehdasvalmiina elementtipintana. Väriyksessä suosittiin 1980-luvulla pastellisävyjä ja erityisesti vaaleansinistä. 1990-luvulla väri-ilottelu laantui. Kun vielä 1980-luvulla parvekekaiteet olivat betonia, muuttuivat ne 1990-luvulla lasikaiteiksi. Ylipäätään lasin käyttö lisääntyi 1990-luvulla. Rakentaminen Lappeenrannassa säilyi vielä matalana.



Lappeenrannan ydinkeskustan osayleiskaavan illustraatio vuodelta 1989. Lähde: Kautto ym. 1989, 171.

50 Kautto ym. 1989, 170-171.

Arkkitehti Juutilaisen keskustasuunnitelman toteutus viivästy, mutta alueen asemakaavoitus hyväksyttiin vuonna 1975. Lappeenrannan uuden keskustan alueen rakentaminen alkoi Valtion virastotalon rakennustyömaalla vuonna 1979.⁴⁴ Keskustan suunnittelukilpailun jälkeen kaupungin johtoryhmä oli yhteydessä arkkitehti Viljo Revelliin, jonka toivottiin osallistuvan kaupungintalon paikan ja rakennuksen idean hahmotteluun. Arkkitehti Revell ehdotuksesta suunnitelmia muutettiin kaupungintalon sijainnin ja toriaukion suunnittelussa. Suunnitelmissa kortteli toimi hallinnollis-kaupallisena keskuksena, jonka toriaukion laidalta varasivat osuuskaupparyhmä SOK ja Keskusosuusliike OTK rakennuspaikat. Suunnitelmat kuitenkin viivästyivät, jonka vuoksi suuret kauppaliikkeet vetäytyivät alkuperäisistä suunnitelmista. Torin kauppasuunnitelmien vuoksi Juutilaisen yksitasoinen liikenne oli muutettu monitasoratkaisuksi.⁴⁵ Lappeenrannan kaupungintalon on suunnitellut Arkkitehtitoimisto Castrén-Jauhiainen-Nuuttila 29.2.1980. Pääsuunnittelijana on toiminut arkkitehti Yrjö Sahlstedt. Rakennus edustaa korkealaatuista betoniarkkitehtuuria, jonka tyyli ja materiaalit ovat hyvin säilyneet. Kaupungintalon ja Valtion virastotalokorttelin lisäksi hallintokortteliin rakennettiin Hotelli Lappee (Brahenkatu 1) vuonna 1982. Nykyisin rakennus on osa kauppakeskus IsoKristiinaa. Hotelli Lappeen itäpuolelle rakennettiin tavaratalo vuonna 1986, jonka jälkeen rakennusta laajennettiin 1990-luvulla. Nykyisin (2019) tavaratalo on osa kauppakeskus IsoKristiinaa.⁴⁶



Lappeenrannan kaupungintalo kuvattuna Kansalaistorilta. Kuva: Laura Vikman 2019, Ramboll.



Hotelli Lappee edustaa 1980-luvun hotelliarkkitehtuuria. Kuva: Laura Vikman 2019, Ramboll.

44 Pöllönen 2014, 61.
45 Puurunen 2012, 11.
46 KIOSKI-tietokanta

Kokonaisia 1980- tai 1990-luvun kerrostaloalueita ei Lappeenrannan keskustan alueelle muodostunut ja rakentaminen jatkui 1980-luvusta eteenpäin täydennysrakentamisen muodossa, joka sijoittui ympäri keskustaa. Aikakauden merkittävimpiä arkkitehtejä ja arkkitehtitoimistoja kerrostalorakentamisen osalta olivat Arkkitehtitoimisto Timo Vuori, Arkkitehtitoimisto Vahtera & Heino, Arkkitehtitoimisto StudioVuorinen, Arkkitehtitoimisto Mikko Heikkilä sekä Arkkitehtitoimisto Riitta ja Kari Ojala. Aikakautena tyypillisiä edustajia ovat muun muassa Kauppakatu 20 (1987), Taipalsaarentie 14 (1980), Raastuvankatu 23 (1987), Aionkatu 5 (1989) ja Snellmaninkatu 5 (1996).⁵¹

1980- ja 1990-lukujen aikana rakentuivat Lappeenrannan keskustan alueelle ensimmäiset ja samalla ainoat rivitaloalueet. Tämä pieni aluekokonaisuus muodostui Pallon kaupunginosaan Huopatehtaankadun ja Pallonkadun väliselle alueelle. Kaksikerroksiset rivitalot ovat lautaverhoiltuja ja niiden julkisivuissa on käytetty tornimaisia aiheita. Suojaisat ja vehreät sisäpihat muodostuvat rakennusten keskelle. Rakennuskokonaisuuteen kuuluvat Huopatehtaankatu 5 (1988), Pallonkatu 16-18 (1987) sekä Pallonkatu 20 (2003).⁵²



Huopatehtaankatu 5 (1988) on alueen ensimmäisiä ja harvoja rivitaloja. Kuva: Tiina Heikkilä 2019, Ramboll.



Kauppakatu 20:n (1987) elävä julkisivusommittelu. Kuva: Tiina Heikkilä 2019, Ramboll.



Snellmaninkatu 5 (1996) muodostuu kolmesta 6-kerroksisesta pistetalosta sekä näiden välissä olevasta 2-kerroksisesta rakennusosasta. Kuva: Tiina Heikkilä 2019, Ramboll.

51 KIOSKI-tietokanta
52 KIOSKI-tietokanta

Pallon kaupunginosaan Huopatehtaankadun varrelle rakentui 1980-luvun aikana Lappeenrannan seudun opiskaleija-asuntosäätiön LAOS:n kolme oppilastaloryhmää LOAS-Pallo (Taipalsaarentie 2) vuonna 1982, LOAS-Pallonlahti (Huopatehtaankatu 4) 1989 sekä LOAS-Tervaranta (Huopatehtaankatu 2) 1983. Kukin kohde koostuu useammasta punatiilipintaisesta ja 3-kerroksisesta kerrostalosta, jotka on ryhmitelty siten, että suojaisa sisäpiha jää rakennusten keskelle.⁵³

Osayleiskaavassa 1989 osoitettiin muun muassa uudeksi rakennuskohteeksi liikenneympyrän tuntumassa sijaitseva umpikortteli, jonka palvelutalon rakennuskokonaisuus rakennettiin 1990-luvun lopulla ja 2000-luvun alussa. Korttelin rakennukset ovat suunnitelleet lappeenrantalainen Ark'Ida Oy ja mikkeliäinen Arkkitehtitoimisto Seppo Asikainen Oy. Rakennusryhmä luo maisemallisen kiintopisteen liikenneympyrän tuntumaan.⁵⁴

Muita huomionarvoisia yksittäisiä rakennuksia ovat muun muassa Musiikkiopisto (Koulukatu 36), Toikankatu 4:n liike- ja toimistorakennus, Hotelli Patria (Kauppakatu 21) sekä Kauppakeskus Opri. Musiikkiopisto ilmentää 1980-luvun taloudellista nousukautta ja ajanjaksolla yleistynyttä kulttuurirakennuksien rakentamista. Toikankatu 4 valmistui vuonna 1987 ja se on edustava esimerkki 1980-luvun postmodernista liike- ja toimistorakentamisesta kaupunkikuvallisesti tärkeällä paikalla torin laidalla. Hotelli Patria valmistui vuonna 1991 ja sen suunnitteli Arkkitehtitoimisto Heliövaara ja Uksala. 1980-luvun kauppakeskusarkkitehtuuria edustaa vuonna 1988 valmistunut Kauppakeskus Opri.⁵⁵



LOAS-Pallo edustaa tyypillistä 1980-luvun kerrostalorakentamista. Kuva: Tiina Heikkilä 2019, Ramboll.



Musiikkiopiston (1988) suunnittelivat arkkitehdit Eric Adlercreutz ja Hasse Hägerström. Kuva: Laura Vikman 2019, Ramboll.



Taikinmäen palvelutalo muodostaa maisemallisen kiintopisteen Valtakadun liikenneympyrän pohjoispuolelle. Kuva: Laura Vikman 2019, Ramboll.



Hotelli Patrian (1991) erityispiirteenä on katujen kulmauksessa oleva kulmatorni. Kuva: Tiina Heikkilä 2019, Ramboll.

53 KIOSKI-tietokanta

54 KIOSKI-tietokanta

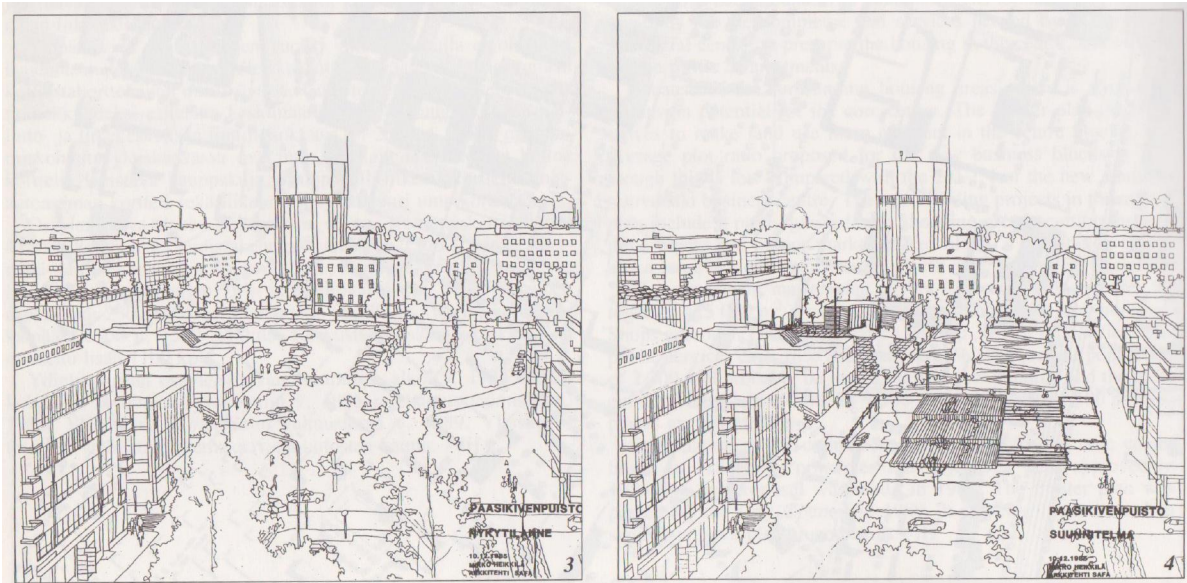
55 KIOSKI-tietokanta



Valtakatu 31:n liikerakennus . Kuva: Tiina Heikkilä 2019, Ramboll.



Toikankatu 4 (1987) sijaitsee torin laidalla. Suunnittelusta vastasi Arkkitehti toimisto Eino Tuompo. Kuva: Tiina Heikkilä 2019, Ramboll.



Ydinkeskustan osayleiskaavan Paasikiven suunnitelma vuodelta 1985. Vasemmalla kuva Paasikivenpuistosta ja oikealla suunnitelma alueen kehittämistä. Suunnitelmat on laatinut arkkitehti Mikko Heikkilä 10.12.1985. Lähde: Kautto ym. 1989, 172.



Ilmakuva Lappeenrannan keskustasta, jossa vastavalmistunut kaupungintalo ympäristöineen vuonna 1984. Kuva: Sky-Foto, EKM.



Taikinaämäen liikenneympyrä kuvattuna 1980-luvulla. Kuva: Aarne A. Mikonsaari, EKM.



Taikinaämäen liikenneympyrän tuntumassa sijaitseva Technopoliksen liike- ja toimistorakennus. Kuva: Laura Vikman, Ramboll 2019.

9. LAPPEENRANNAN KESKUSTA 2000-LUVULLA

Lappeenrannan ydinkeskustan osayleiskaavassa (1989) osoitettiin Vapaudenaukiolle rakentamista, joka toteutui vasta 2000-luvulla. Vapaudenaukion koillislaidalle rakentui kookas Technopoliksen liike- ja toimistorakennusryhmä, joka on toteutettu kolmessa osassa. Vapaudenaukiolle rakennettiin maanalainen parkkihalli, jonka maanpäälliselle alueelle rakennettiin vihreä oleskelupuisto. Vuoden 1957 aatekilpailussa Pormestarinkadun merkitys viherverkostojen yhdistäjänä on osittain toteutunut Vapaudenaukion-Paasikivenpuiston puistosuunnitelmassa, joka on laadittu vuonna 2015.

Lappeenrannan ydinkeskustan rakennuskorkeus on muuttunut olennaisesti 2000-luvulla. Tiiviin ja matalan ydinkeskustan liikerakennuksia on korvattu korkeilla kerrostaloilla ja maanalaisilla parkkihalleilla. Lappeenrannassa muutospaine on kohdistunut erityisesti 1960-luvun alussa rakennettuun citykortteliin sekä Valtakadun varrelle rakennettuihin mataliin liikerakennuksiin. Liiketilojen lisääntyvä tarve näkyy myös ostoskeskusten lisääntyvässä suunnittelussa. Kauppakeskusten rakentaminen hallintokortteliin on muovannut kaupunkikeskustan ruutukaavarakennetta. Arkkitehtitoimisto Ark'Ida Oy on ydinkeskustan uudisrakentamisen tuotteliaampia suunnittelijoita.



Satama kuvattuna vuonna 2019. Kaupunkikuva on muuttunut korkeiden liike- ja asuinrakennuksien myötä 2000-luvun alkuvuosikymmeninä. Kuva: Laura Vikman, Ramboll.

2000-luvun yhtenä tunnuspiirteenä on ollut täydennysrakentaminen. Osa rakennuksista on toteutettu ympäröivästä rakennuskannasta poikkeavalla tavalla oman aikansa edustajana ja osa ympäröivää rakennuskantaa huomioiden tai mahdollisesti edeltävää rakennusta mukaillen. Huomionarvoisia täydennysrakennuskohteita, joiden arkkitehtuurissa on otettu huomioon ympäröivä rakennuskanta ja sen ominaispiirteet ovat muun muassa Kauppakatu 28, Valtakatu 18b, Valtakatu 6 ja Yrjönkuja 5.

Kauppakatu 28 rakennettiin edeltäneen Hinkkasen talon paikalle 2010-luvun alussa. Rakennus sijoittuu RKY-alueelle. Lautaverhoiltu rakennusosa liittyy kivirakennuksen osaksi sen pohjoispuolella olevaa vuodelta 1800-luvulta peräisin olevaa Wolkoffin taloa. Valtakatu 18 B:n tasakattoinen ja laatikkomainen rakennus liittyy luontevasti osaksi Valtakadun varren kolmen talon muodostamaa ja 1930-luvulla rakennettua funkkiskokonaisuutta. Kasarminportin palvelutalo Valtakatu 6:n ulkoasu ja sijainti tontilla mukaillee sen itäpuolelle 1950-luvun alussa rakentunutta ja vaaleaksi rapattujen kerrostalojen ulkoasua. Yrjönkuja 5:n paikalta purettiin arkkitehti Osmo Lapon 1979 suunnittelema kerrostalo, joka otettiin nykyisen rakennuksen suunnittelun lähtökohdaksi.⁵⁶



Kauppakatu 28 rakennettiin edeltäneen Hinkkasen talon paikalle 2010-luvun alussa. Kuva: Tiina Heikkilä 2019, Ramboll.



Valtakatu 18 B:n (2006) suunnittelusta vastasi Arkkitehti-toimisto Timo Vuori. Kuva: Tiina Heikkilä 2019, Ramboll.



Valtakatu 6:n (2001) julkisivuissa on tavoiteltu 1950-luvun henkeä. Kuva: Tiina Heikkilä 2019, Ramboll.



Yrjönkuja 5 (2008) muodostaa parin sen länsipuolella sijaitsevan Yrjönkuja 3:n (1980) kanssa. Kuva: Tiina Heikkilä 2019, Ramboll.



Snellmaninkatu 3 C ja 3 D:n julkisivuissa on käytetty tehosteväreinä päävärejä. Kuva: Tiina Heikkilä 2019, Ramboll.



Valtakatu 58 (2019) rakennettiin entisen kaupunginteatterin tontille. Rakennus edustaa 2010-luvun palvelutalorakentamista, jonka julkisivuissa on yhdistetty värikkäitä rappauspintoja. Kuva: Laura Vikman 2019, Ramboll.



Kuvassa uudistunut citykortteli ja oikealla Lappeen kirkko. Kuva: Laura Vikman 2019, Ramboll.



Vuonna 2007 rakennettu Kauppakeskus Galleria kuvattuna Kansalaistorilta. Kuva: Laura Vikman 2019, Ramboll.



Näkymä Kauppakadulta etelään. Kuva: Tiina Heikkilä 2019, Ramboll.



Näkymä Kirkkokadulta etelään, katunäkymässä on kerroksellisuutta eri vuosikymmenillä rakentuneiden rakennusten myötä. Kuva: Tiina Heikkilä 2019, Ramboll.

LÄHTEET

ARKISTOLÄHTEET

- Etelä-Karjalan museo, Lappeenranta (EKM)
 - Valokuva-arkisto
- Etelä-Karjalan KIOSKI 2.0 -sovellus, Etelä-Karjalan museo
 - Rakennusinventoinnit
- Lappeenrannan kaupunginarkiston kuvakokoelma, Lappeenranta (LKA)
 - Vanhat valokuvat
- Lappeenrannan kaupungin kaupunkisuunnittelun arkisto, Lappeenranta (LKSA)
 - Kartat, kaavat, ilmakuvat
- Lappeenrannan kaupungin rakennusvalvonnan arkisto, Lappeenranta (LRA)
 - Rakennuslupapiirustukset

KIRJALLISET LÄHTEET

- Antikainen, Jyrki & Herranen, Timo & Hoffman, Kai & Toivanen, Pekka (1988) "Lappeenrannan kaupungin historia 1917-1966" (ensimmäinen nide). Lappeenranta: Historiatoimikunta.
- Arkkitehti-lehti 4-5/1964 "Lappeenrannan keskustakilpailu" kilpailuliite nro. 3.
- Björkvall, Per (1990) "Taklagsöl – Arkitektminnen 1950–1980". Helsingfors: Oy Nordblad Ab.
- Heimala, Aarne (1960) "Lappeenrannan ensimmäinen asemakaava - taidehistoriallinen tutkielma". Lappeenranta: Lappeenrannan kiltta ry:n julkaisu N:o 1.
- Herranen, Timo & Räsänen, Matti & Räsänen, Riitta & Toivanen, Pekka (1989) "Lappeenrannan kaupungin historia 1917-1966" (toinen nide). Lappeenranta: Historiatoimikunta.
- Juutilainen, Erkki (1967) "Lappeenrannan keskusta 1967" -raportti. Lappeenranta: Lappeenrannan kaupunki.
- Kautto, Jussi & Holmila, Ilkka & Turtiainen, Jukka (1989) "Suomalaista kaupunkiarkkitehtuuria". Helsinki: Suomen rakennustaiteen museo, Ympäristöministeriö ja Suomen kaupunkiliitto.
- Kiiveri-Hakkarainen, Kaija (2006) "Rakennettu Lappeenranta". Etelä-Karjalan museon julkaisusarja nro 28.
- Kivilaakso, Aura & Malmberg, Jonas (2011) "Kunnat hyvinvointi-Suomen rakentajina – Kaupunginarkkitehdit ja ammatinkuva kyselyvastauksien valossa" -raportti 22.11.2011. Helsinki: Museovirasto.
- Standertskjöld, Elina (2008) "Arkkitehtuurimme vuosikymmenet 1930-1950". Suomen rakennustaiteen museon ja Rakennustietosäätiön RTS julkaisu. Helsinki: Rakennustieto Oy.
- Standertskjöld, Elina (2011) "Arkkitehtuurimme vuosikymmenet 1960-1980". Suomen rakennustaiteen museon ja Rakennustietosäätiön RTS julkaisu. Helsinki: Rakennustieto Oy.

PAINAMATTOMAT LÄHTEET

Heikkilä, Mikko (2017) "Lappeenrannan pääkirjasto ja monitoimitalo rakennushistoriaselvitys" -raportti 11.12.2017 SitoWise Oy. Tilaaja: Lappeenrannan kaupunki.

Putkonen, Lauri & Tengbom Eriksson Arkkitehdit Oy " Lappeenrannan keskustan osayleiskaava rakennetun kulttuuriympäristön selvitys" -raportti 17.12.2013. Tilaaja: Lappeenrannan kaupunki.

Puurunen, Hannu (2012) "Lappeenrannan virastotalokortteli rakennushistoriaselvitys" -raportti 31.10.2012. Arkkitehtitoimisto Hannu Puurunen Oy. Tilaaja: Senaatti-kiinteistöt Oy.

Pöllönen, Jenni (2014) "Villimiehen arkivaatteet - Lappeenrannan keskusta-alueen suunnittelu ja muutos vuosina 1956–1980" Pro gradu -tutkimus. Jyväskylän yliopisto, Historian ja etnologian laitos.



Pallo 1960-luvun lopulla. Etualalla tasakattoiset kerrostalot (Taipalsaarentie 17) valmistuivat 1960-luvulla, keskellä olevat lapekattoiset kerrostalot 1950-luvun alussa ja taustalla näkyvä Lappeenrannan seurakunnan kirkko vuonna 1914. Kuva: Aarne A. Mikonsaari, EKM.

